

L'ACTU DE L'ASP



AMETHYSTE : DECOUVERTE DE LA CULTURE A LA MEDIATHEQUE DE CARNON

[INSTITUT SAINT-PIERRE](#)

Responsable de service
de soins

[DITEP ST-PIERRE MILLEGRAND](#)

L'approche éducative
par le Lien

[ACI SAINT-PIERRE MILLEGRAND](#)

Réhabilitation de logements

[SAINT-PIERRE LE GENEVRIER](#)

SEP : Innovation et Inclusion

[AMETHYSTE](#)

Les sorties socio-adaptatives

[HUMANLAB SAINT-PIERRE](#)

2 projets de patients ISP

EDITO

LE MOT DU PRESIDENT

Ces derniers mois ont été riches en projets dans tous nos établissements de santé et médico-sociaux de l'Association Saint-Pierre.

Je souhaite tout particulièrement vous remercier de votre engagement.

Merci à vous de permettre au quotidien à nos jeunes patients de guérir, de faire face à leur handicap visible ou invisible et de retrouver confiance en eux-mêmes !

Hervé Durand, Président



SOMMAIRE

L'Association Saint-Pierre	4	UEMA : c'est au programme !	15
Les associations	4	Création d'ateliers sur l'Education à la Vie Affective, Relationnelle et Sexuelle	16
L'Institut Saint-Pierre	5	Au cœur de métier : Le binôme Psychomotricienne et Ergothérapeute	17
CDU : Des représentants des usagers très impliqués !	5	Améthyste	18
La récolte de bouchons à l'Unité d'Enseignement : un projet civique fédérateur	6	Les sorties socio-adaptatives : de l'acquisition à la pratique dans la vie réelle !.....	18-19
L'ISP fait peau neuve !.....	7	Sortie à la médiathèque de Carnon	20
Au cœur de métier : Responsable de service de soins	8	Rencontre avec l'agent de la Médiathèque de Carnon, rattachée au secteur jeunesse	21
DITEP Saint-Pierre Millegrand	9	Humanlab Saint-Pierre	22
L'approche éducative par le Lien : pour favoriser l'appropriation de soi par soi	9	Automatisation d'un support joystick pour Hugo	22
Au cœur de métier : Psychomotricienne	10	Orthèse de coude robotisée : projet hybride alliant techniques traditionnelles, innovations et ingéniosité !.....	23
ACI Saint-Pierre Millegrand	11	Vous souhaitez nous soutenir ?.....	23
Et un chantier de finalisé à Berriac !.....	11		
Un second chantier pour l'ACI !.....	12		
Saint-Pierre Le Genévrier	13		
LE Service d'Education Précoce (SEP) : quand innovation rime avec inclusion	13-15		

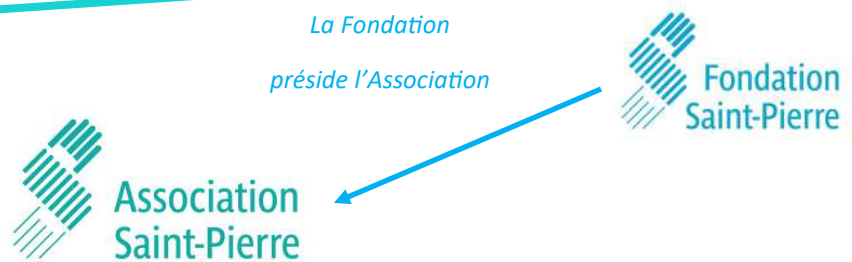
Association Saint-Pierre,

371 Avenue de l'Evêché de Maguelone, 34250 Palavas-les-Flots

Tél : 04 67 07 75 21

Site internet : <https://associationsaintpierre.com>

LES ASSOCIATIONS

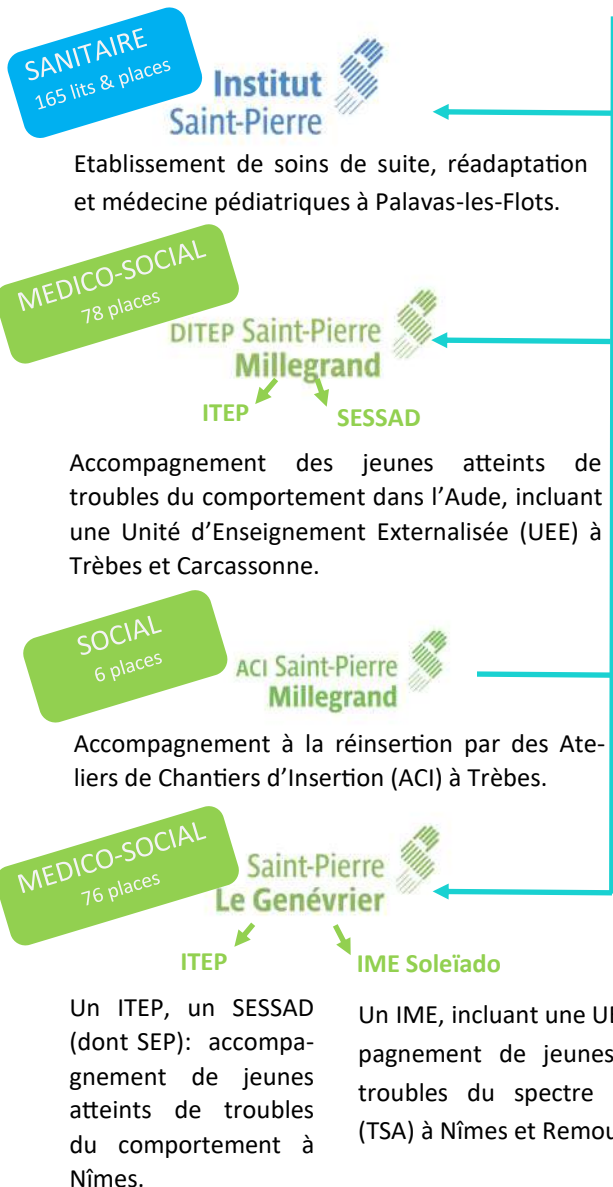


Mission de l'Association :

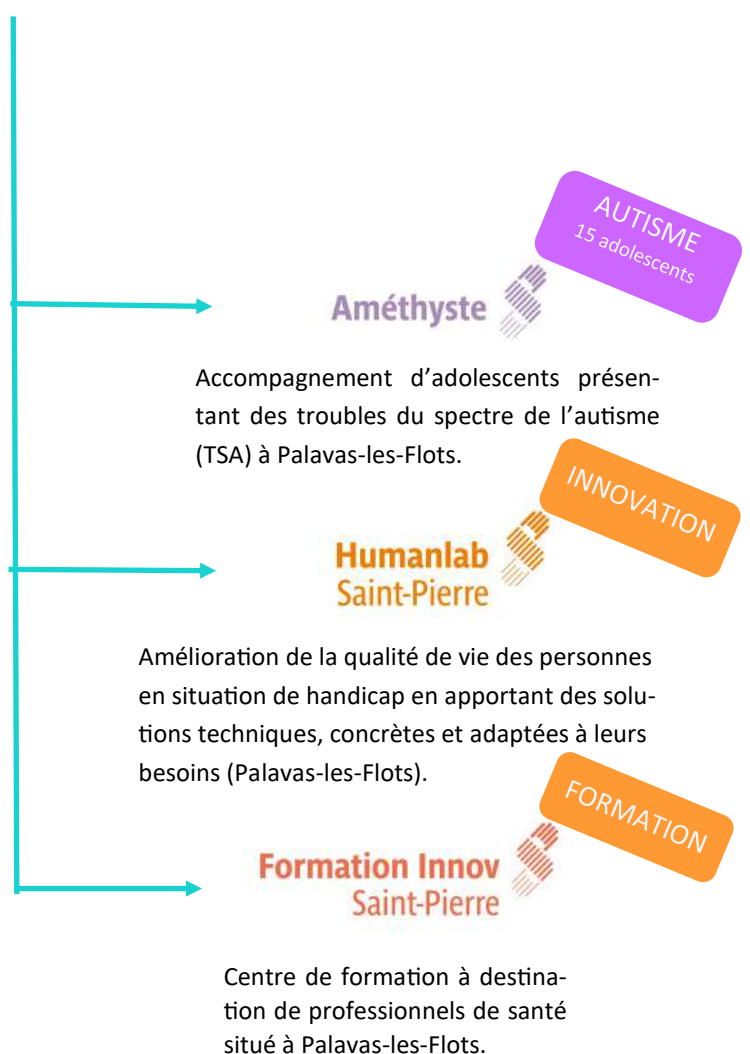
Venir en aide aux personnes de tous âges (enfants, adolescents, adultes, et leurs entourages familiaux), confrontées à la maladie ou en situation de handicap et à celles en situation de vulnérabilité en raison de difficultés physiques, psychologiques, psychiatriques, cognitives ou sociales. L'ASP les accueille et les accompagne en leur prodiguant traitements, soins et rééducations nécessaires.

L'Association est titulaire

des autorisations sanitaires
et médico-sociales pour



L'Association a mandat
de gestion sur





L'Institut Saint-Pierre est un établissement de soins de suite, de réadaptation (SSR) et de médecine pédiatriques prenant en charge des enfants et adolescents d'Occitanie. Situé à Palavas-les-Flots, il propose également des consultations externes et accueille environ 10 000 patients par an.

Les prises en charge et les soins dispensés couvrent principalement :

La rééducation fonctionnelle : les soins pré et post opératoires, l'orthopédie, la traumatologie, la neurologie, les troubles abdominopérinéaux, l'hémato-oncologie, la prise en charge des patients douloureux chroniques ; **le diabète, l'endocrinologie, la cardiopédiatrie, la pneumo-allergologie, la prise en charge des nourrissons dans le cadre du lien Mère-Enfant ; le Centre d'Obésité Pédiatrique Spécialisé (COPS) ; l'audiophonologie** : enfants atteints de surdités sensorielles congénitales ou acquises, de troubles sévères de la parole, du langage et des apprentissages. Son plateau technique permet la rééducation et le suivi post implantation cochléaire ; **les soins palliatifs.**

L'Institut anime **7 programmes d'éducation thérapeutique**, et dispose également d'une **unité d'enseignement** qui permet aux enfants hospitalisés de suivre une scolarité adaptée depuis la moyenne section maternelle jusqu'à la terminale.

CHIFFRES CLES 2021

- 13 237 journées en hospitalisation complète
- 21 131 journées en hospitalisation de jour
- 2 611 journées en médecine ambulatoire
- 11 118 consultations externes

CDU

Des représentants des usagers très impliqués !

Cet automne, nos représentants des usagers (CDU) ont été sollicités pour tester la signalétique interne lors d'audits de parcours patients.

Jouant à tour de rôle le parent et/ou l'enfant patient, ces derniers ont ainsi sillonné l'établissement à travers trois parcours choisis en hospitalisation de jour : en rééducation (*avec l'utilisation d'un fauteuil roulant pour identifier les problématiques PMR*), en prise en charge cardiopédiatrique, et en troubles spécifiques du langage et des apprentissages.

Cette expérience, partagée dans le cadre de la CDU, a apporté un regard différent et complémentaire pour améliorer visuellement l'accueil et l'accompagnement de nos patients.



Représentants des usagers :

Catherine FAURE, VMEH

José ZIRAH, SURDI 34

Thierry GAUBERT, AFD 34

La récolte de bouchons à l'Unité d'Enseignement : un projet civique fédérateur



Cette année, une activité de récolte de bouchons au profit de l'association « les Bouchons d'Amour * » a été entreprise à l'Unité d'Enseignement ! Cette action, (*initiative de l'enseignante Pamela Zaganelli*), a pour objectif d'**investir les enfants dans un projet écologique et solidaire** dans le cadre de la « **Formation de la personne et du citoyen** » **.

Une sensibilisation a tout d'abord été réalisée grâce à la projection d'une vidéo expliquant aux élèves de chaque classe comment ils allaient, tous ensemble, aider des personnes en situation de handicap tout en faisant un geste pour notre planète. Un quiz adapté à leur âge leur a permis de vérifier ce qu'ils ont compris.



Un container blanc à l'accueil ainsi que des boîtes dans le bâtiment administratif et au self permettent à tout le monde de participer à cette démarche.

La démarche :

Pour permettre cette récolte, les enfants ont fabriqué et décoré leur propre collecteur qu'ils ont installé dans leur classe. Lorsqu'il est plein, les élèves viennent le vider dans un carton commun et cochent dans un tableau le nombre de boîtes vidées durant la période. Les bouchons seront régulièrement déposés dans un point de collecte à Montpellier.

Avant chaque période de vacances, la classe qui a récolté le plus de bouchons sera mise à l'honneur dans les couloirs de l'UE, avec une mise à l'honneur finale en fin d'année scolaire.

Mais aussi :

Impliquer les autres services (*patients et professionnels*) pour être unis dans un projet solidaire et écologique commun !



L'Unité d'enseignement a récolté 8.9 kg de bouchons au mois de janvier. Ils ont été déposés à l'association les bouchons d'amour !

A SAVOIR

au programme de l'Education Nationale : « **Formation de la personne et du citoyen »

L'École a une responsabilité particulière dans la formation de l'élève en tant que personne et futur citoyen. Dans une démarche de coéducation, elle ne se substitue pas aux familles, elle a pour tâche de transmettre aux jeunes les valeurs fondamentales et les principes inscrits dans la Constitution de notre pays. Elle permet à l'élève d'acquérir la capacité à juger par lui-même, en même temps que le sentiment d'appartenance à la société. Ce faisant, elle permet à l'élève de développer dans les situations concrètes de la vie scolaire son aptitude à vivre de manière autonome, à participer activement à l'amélioration de la vie commune et à préparer son engagement en tant que citoyen.

*<https://ww2.ac-poitiers.fr/dsden79-pedagogie/spip.php?rubrique11>

*Le but de l'association « Les bouchons d'amour » est de récupérer les bouchons en plastique pour les revendre à la société ERIPLAST qui les transforme en palettes « recyclables ». L'argent perçu est quant à lui reversé à l'association HANDICHIENS et la Fédération Française Handisport.



L'Institut fait peau neuve !

L'année 2021 a été marquée par de gros travaux à l'Institut et des changements de matériels. Que ce soit pour répondre à de nouvelles normes, sécuriser ou assurer un meilleur confort, les premiers à en bénéficier sont les patients, sans oublier les professionnels.

Dès l'entrée dans le **bâtiment principal « ISP »**, un air de renouveau accueille nos patients grâce à la refonte de l'accueil et des admissions. Tous les espaces communs du rez-de chaussée ont été repeints, qu'il s'agisse des couloirs ou des plateaux techniques, sans oublier la rénovation de lieux de soins (*salle de plâtre, appareillage...*), avec des rénovations de plafond et la mise en place de luminaires LED (*en particulier en zone humide*).

Des **travaux d'accès** ont été également réalisés au profit de patients à mobilité réduite, tels que la mise en place de portes automatiques, ou l'installation d'un nouveau rail de transfert en balnéothérapie, la pose de SPM sur les murs afin de les protéger des chocs, sans oublier la réparation de l'escalier extérieur permettant l'accès à la terrasse du 1^{er} étage pour les personnes valides.



Nouvelles peintures, rajout de rampes dans les couloirs



Rénovation de la salle de plâtre



Pose de panneaux solaires permettant de diminuer de 30 % les consommations d'énergie

Mais aussi ...

Dans le **bâtiment principal ISP**, il est prévu que les ascenseurs soient remplacés, les services de soins repeints, que les baies vitrées continuent d'être remplacées. De plus, des rails de transfert seront mis en place dans certaines chambres du service de rééducation pour faciliter la manipulation des patients et diminuer le port de charge pour les professionnels.

Les travaux à la balnéothérapie vont se poursuivre avec l'implantation du nouveau bassin, l'adaptation des installations des bassins en fonction des nouvelles normes, sans oublier la peinture de la zone humide.

Un **coup de jeune sera donné en extérieur** avec la rénovation de l'abri zone fumeur, sans oublier de reflorir les espaces verts et l'aménagement des espaces extérieurs côté mer.



Films occultants pour l'intimité des patients

Nouveaux lits médicaux

FOCUS SUR LES TRAVAUX 2021



Des films occultants ont également été posés sur les vitres de la balnéothérapie et des bureaux médicaux afin de **garantir l'intimité des patients**.

Quant **aux services de soins dans les étages**, une grande partie des baies et portes vitrées donnant accès aux terrasses ont été changées, permettant une meilleure isolation et facilité d'accès. En parallèle, les lits médicaux en hospitalisation de jour ont été remplacés.

Le bâtiment Maguelone, où se situe notamment l'Unité d'Enseignement, a quant à lui bénéficié d'une toiture rénovée et du remplacement de certaines fenêtres.

PROJETS 2022/2023

AU CŒUR DE METIER :

Responsable de service de soins

Entretien avec Muriel PRASAI et Elodie PASCAL, Cadres infirmiers

Quels services gérez-vous et quelles sont leurs spécificités ?

M.P. : Je gère **4 unités de soins, en hospitalisation complète (HC) (24h/24 est 7j/7 sur 365 jours)** et de jour (HJ):

- la Pédiatrie Spécialisée (*essentiellement la prise en charge du Diabète de type 1*) en HC,
- le Centre d'Obésité Pédiatrique (COPS) en HC,
- du service de cardiopédiatrie (HJ),
- l'Unité des nourrissons (HC).

Je suis également en charge du **service diététique pour tous les services de soins de l'ISP.**

Dans les 3 premières unités, les soins sont prodigués dans le cadre **d'un programme d'éducation thérapeutique (ETP)**, c'est-à-dire pour accompagner les enfants et les parents vers l'autonomie. Quant à l'Unité des nourrissons, il s'agit le plus souvent de mamans pouvant présenter des vulnérabilités. Nous sommes là pour accompagner le lien « Mère-Enfant ».

E.P.: Je suis responsable du service **d'hospitalisation de jour (HJ) générale**. Ce service accueille **des patients pour diverses spécificités** : affections orthopédiques, rhumatologiques, traumatologiques, neurologiques, oncologiques, sans oublier les

patients des programmes d'éducation thérapeutique (*obésité, diabétologie, asthme, réhabilitation cardiologique*), de réathlétisation orthopédique, médecine du sport, oncoprésie, ainsi que le suivi HJ des nourrissons.

Les patients sont accueillis pour une venue ponctuelle (bilans, ETP, botox) ou pour un séjour régulier sur une période déterminée (prise en charge post-opératoire, pied-bot du nourrisson). Ces prises en charge ont une durée variable avec une approche globale et pluridisciplinaire qui prend en compte l'histoire et l'environnement du patient.

En quoi consiste votre métier ?

M.P. : Dans un premier temps je m'occupe de **gérer mes équipes** (*je gère 35 personnes, gestion de plannings, congès, recrutement..*) et **garantir l'organisation et la qualité des soins des patients.**

Dans un second temps, mes **missions sont plus transversales : travailler en lien avec les autres services et équipes pluridisciplinaires** de l'étage.

Enfin, j'ai un **rôle d'interface** entre les équipes qui réalisent le travail de terrain et la direction, les équipes transversales (*service des sports, plateaux techniques ...*), les autres unités de l'établissements (*service socio-éducatif, unité d'enseignement ...*).



E.P.: Mes missions sont les mêmes que ma collègue. De mon côté, je gère 2 équipes : les professionnels de l'hospitalisation **de jour** (6 personnes) et le service **bionettoyage** (10-12 personnes), en charge de l'entretien des locaux et de la prévention du risque infectieux.

Qu'est-ce qui vous motive ?

M.P.:

- Le plaisir de travailler dans mes équipes ! J'aime **travailler en équipe** (*au sens large*).
- et de **répondre aux besoins des enfants et de leurs familles** : que le patient soit respecté, bien accueilli.

E.P.:

- En premier, **coordonner le parcours de soin de l'enfant** (*en lien avec la famille et les partenaires*), pour améliorer sa qualité de vie.
- J'aime la **pluridisciplinarité** : le travail en transversal avec des collègues aux compétences complémentaires qui ont tous la même mission : le bien-être du patient et l'atteinte de ses objectifs de soins.

POUR EN SAVOIR PLUS

Institut Saint-Pierre, 371 Avenue Evêché de Maguelone, 34250 Palavas-les-Flots

Tél : 04 67 07 75 00 / www.institut-st-pierre.com

DITEP Saint-Pierre
Millegrand



Le **DITEP Saint-Pierre Millegrand** (Dispositif ITEP) accueille des enfants, des adolescents et de jeunes adultes présentant des **troubles du comportement et de la conduite** dont les manifestations perturbent l'accès aux apprentissages et les relations sociales.

Ce dispositif permet ainsi à ces jeunes âgés de 3 à 25 ans, orientés par la MDPH (Maison Départementale des Personnes Handicapées), de bénéficier de différentes modalités d'accompagnements : accueil de jour (*temps plein, séquentiel ou temporaire*), accueil de nuit (*temps plein, séquentiel ou temporaire*), SESSAD (*suivi en ambulatoire*), suivi ponctuel.

L'objectif du fonctionnement en dispositif est d'adapter les modalités d'accueil et de scolarisation aux besoins évolutifs des jeunes et de fluidifier les relations entre intervenants pour éviter les ruptures de parcours.

L'ITEP a une autorisation de 30 places en internat, 24 places en accueil de jour. Quant au SESSAD, il dispose de 24 places dont 4 places « préparation à la vie professionnelle » pour des jeunes âgés de 18 à 25 ans.

L'approche éducative par le Lien : pour favoriser l'appropriation de soi par soi

On définit la relation éducative comme étant ce **Lien de confiance d'estimation réciproque** qui permet d'assurer la formation et le développement de l'identité du Sujet. Par **représentation**, elle transmet les modèles de comportement, de façon de faire, de sentir, d'agir qui marquent le devenir de tout individu en fonction de son histoire personnelle.

Au sein de l'institution, la relation éducative entre un enfant et un éducateur façonne la structuration de la construction identitaire selon les normes et valeurs collectives de la société.

Dans ce Lien, l'éducateur a pour mission :

- D'aider le jeune à s'accepter tel qu'il est, pour se projeter et concevoir ce à quoi il aspire.
- De lui apprendre à faire ses propres choix au regard de ses capacités, compétences, qualités et de devenir **acteur/acteur de son propre projet de vie**.

- D'étayer ce passage du « paraître à l'être », de le guider sur les chemins de la confiance, de la « restauration » de l'estime de soi et de l'accès à l'autonomie.

Au travers de la relation éducative vient se jouer des phénomènes de **transfert/contre-transfert** que le professionnel doit savoir repérer afin d'établir suffisamment de distance pour ne pas être pris par les affects.

L'efficacité de ce « Lien » n'est pas quelque chose qui se matérialise, mais se mesure en fonction de la relation construite avec l'enfant au moment « accordé ».



AU CŒUR DE METIER : Psychomotricienne en DITEP

Entretien avec Margot VIALCOLLET, psychomotricienne ITEP/SESSAD

En quoi consiste votre métier ?

La psychomotricité est une discipline qui perçoit l'être humain de façon holistique : son corps, sa tête, son cœur ne font qu'un. En d'autres mots, sa motricité, sa cognition et ses émotions interagissent et s'influencent constamment et le construisent. Il est l'ensemble ! Parfois cette dynamique peut s'enrayer et entraver le fonctionnement de l'individu. Le psychomotricien entre alors en jeu, sur prescription médicale. Après une évaluation lui permettant de relever les difficultés de l'utilisateur comme les troubles moteurs, sensoriels, graphiques ou encore de concentration, il accompagne l'utilisateur sur plusieurs séances pour l'amener à travailler ses difficultés et aller vers un mieux-être global. Le psychomotricien utilise souvent un médium comme la peinture, le théâtre, le jeu pour travailler mais le vrai moteur reste la relation qui doit se construire avec l'utilisateur.

Quels types d'enfants suivez-vous au SESSAD, à l'ITEP ?

Le SESSAD et l'ITEP sont deux structures qui accueillent des enfants de 3 à 20 ans ayant des difficultés psychologiques qui entravent leur socialisation et perturbent leur scolarisation. Généralement leurs difficultés s'expriment par des troubles du comporte-

ment. Souvent les jeunes accueillis ont une histoire de vie traumatique et fragmentée. Au SESSAD, les jeunes viennent ponctuellement sur la structure pour leurs suivis – éducatif, pédagogique, psychologique, psychomoteur – tandis qu'à l'ITEP les jeunes sont présents toute la journée, ils y sont scolarisés et, pour certains,



restent dormir à l'internat.

Comment est composée votre équipe ?

Physiquement, en séance, je suis seule avec le jeune. Mais tout le travail d'accompagnement et de réflexion se fait en interdisciplinarité et dans l'échange constant avec l'ensemble des professionnels pour adapter au mieux notre accompagnement global aux besoins du jeune. Le psychomotricien peut aussi travailler avec d'autres professionnels dans l'élaboration de groupe. Par exemple cette année, à l'ITEP, nous avons créé un groupe piscine avec Stéphane, qui est éducateur sportif, et un groupe « vivre ensemble » avec Marie, qui est enseignante spécialisée.

Qu'est-ce qui vous motive à travailler au SESSAD et à l'ITEP ?

Les jeunes et le travail en équipe.



Les jeunes car j'en apprend davantage sur eux, sur ma pratique et sur le sens du mot bienveillance. Et le travail en équipe car il permet d'avoir du recul sur les jeunes et de trouver des solutions dans leur accompagnement. C'est enrichissant !

Que préférez-vous dans l'exercice de votre métier ?

Qu'il nourrisse mon âme d'enfant ! La notion de plaisir est fondamentale en psychomotricité et est un réel levier pour permettre aux jeunes suivis au SESSAD et à l'ITEP de traverser leurs difficultés. Les supports ludiques sont beaucoup utilisés. Aussi j'apprécie qu'il s'agisse d'un métier de relation, de l'humain.

Pourquoi avez-vous choisi ce métier et que vous apporte-t-il ?

Le métier de psychomotricien demande d'aiguiser la conscience que l'on a de son corps, de soi et de ses émotions pour mieux percevoir l'état dans lequel l'autre se trouve. Il faut être attentif et présent, être « ici et maintenant ». J'apprécie qu'il me pousse à me focaliser sur mes ressentis, qu'il m'amène chaque jour à mieux me connaître et à percevoir plus finement le vécu de l'autre.

L'ACI Saint-Pierre Millegrand est une **nouvelle activité d'« Ateliers Chantiers d'Insertion »** créée par l'Association Saint-Pierre en 2021. Elle souhaite répondre à des priorités **de réinsertion dans un emploi** dans un délai de six à vingt-quatre mois, **d'une autonomie de mobilité et de logement, en accompagnant des jeunes au travail et à un métier choisi.**

Elle s'appuie sur les savoir-faire et compétences des professionnels de Saint-Pierre Millegrand. **Six premiers bénéficiaires travailleurs** sélectionnés ont commencé par un chantier de rénovation du bâti ancien en 2021.

Et un premier chantier de finalisé à Berriac !

AVANT



REALISATION



Premier défi relevé pour les jeunes de l'ACI !

Ce premier chantier a commencé le 14 septembre 2021 avec la rénovation des murs de l'Eglise de Berriac et s'est terminé cet hiver.

APRES

Bravo !



2022-2023

Un second chantier pour l'ACI !



Ce nouveau projet concerne **6 logements situés au 1^{er} étage (T3/T4) de l'ancienne école à Trèbes**, derrière la mairie. Leur réhabilitation permettra de **répondre aux besoins de logement en urgence, ou de faciliter l'arrivée de nouveaux arrivants sur la commune**. Le travail sur l'appartement témoin avance !

Mairie de Trèbes :

Alain GALY, Directeur des services techniques

Kader AZZOUZI, Responsable des bâtiments

ACI /DITEP Saint-Pierre Millegrand :

Laurent GONZALEZ, Directeur Adjoint

Jean-Philippe VOLTES et Alexis HOURTAL

Après avoir réalisé un état des lieux suivi d'une démolition, le chantier a avancé sur les lots platerie, isolation, menuiserie*, agencement de placard, pose de la faïence...

**L'ensemble des prestations est entièrement réalisé par le chantier des ACI et l'atelier Métier du Bâtiment Menuiserie du DITEP a été mis à disposition de l'ACI pour la réalisation des mobiliers d'agencement.*

Quelques chiffres :

- 6 bénéficiaires au dernier trimestre 2021,
- 50 % des bénéficiaires sont issus de Trèbes;
- Un jeune est sorti pour réorientation professionnelle (*ce qui a permis d'intégrer un nouveau bénéficiaire*), vers l'ACI Marai-chage bio de notre association;
- Intégration d'une bénéficiaire femme (*ce qui permet de s'orienter vers de la parité dans un secteur du bâtiment très masculin*);
- Une réorientation sur le SIAE (*Structure d'Insertion d'Activité Economique*) sur Limoux.

AVANT



EN COURS



APRES



POUR EN SAVOIR PLUS

DITEP et ACI Saint-Pierre Millegrand, Route de Marseillette, 11800 Trèbes,

Tél : 04.68.78.77.18, itep@millegrand.fr

SESSAD Saint-Pierre Espérance, 24, chemin de la petite conte, 11000 Carcassonne,

Tél : 04.68.47.57.64, sessad@millegrand.fr

<https://associationsaintpierre.com/les-structures/ditep-saint-pierre-millegrand/>



- un DITEP qui accueille des **jeunes atteints de troubles du comportement âgés de 4 à 18 ans**. Le DITEP comprend 11 places en accueil de jour et 8 places en internat et 24 places de SESSAD (*dont 8 places en Service d'Education Prioritaire (SEP)*).

- l'IME **Soleiádo** accueille de son côté des **jeunes porteurs de troubles du spectre de l'autisme (TSA)** : 22 places en accueil de jour (dont 1 place d'accueil temporaire) et 4 places en SESSAD. Depuis la rentrée de septembre 2020, une classe en Unité d'Enseignement en Maternelle pour de jeunes autistes (UEMA) a été créée à Remoulins pour accueillir 7 enfants.

Depuis Janvier 2020, **Saint-Pierre Le Génévrier** est géré par l'Association Saint-Pierre, dont le siège est à Palavas-les-Flots. Sa mission et son unique but depuis l'origine est « **l'éducation des enfants qui lui sont confiés** ».

Le Service d'Education Précoce (SEP): quand innovation rime avec inclusion

INNOVATION

Après plus de 10 ans d'expérimentation réussie, le **Service d'Education Précoce** a enfin été pérennisé en 2019 avec l'agrément SESSAD incluant des places en SEP sur les circonscriptions Nîmes III et IV, soit 22 écoles. Chaque éducatrice de Saint-Pierre Le Génévrier peut ainsi suivre 9 enfants scolarisés âgés de 3 à 7 ans (MS/CE1) sur un an (*année non civile*).

Le SEP a ainsi plusieurs objectifs tels que :

- Soutenir la scolarisation de ces enfants dans leur école de référence ;
- Identifier les difficultés et problématiques d'enfants dès les premières années de scolarisation, pour tenter d'endiguer les troubles du comportement émergents ;
- Imaginer un accompagnement dès l'apparition des troubles au lieu d'attendre qu'ils ne s'installent et débouchent sur des démarches tardives d'orientation plus lourdes.

Pour pouvoir mettre en place un encadrement pertinent, l'équipe pédagogique de l'école doit d'abord **repérer le(s) enfant(s) dont les troubles du comportement émergents entravent les apprentissages**. Une fois repéré(s), l'accompagnement SEP est proposé aux parents. Un professionnel du service peut les rencontrer si besoin pour rassurer et expliquer le travail envisagé. La famille est alors invitée à constituer un dossier MDPH pour en obtenir la notification.

Chiffres clés annuels (2020)

- 18 situations suivies en permanence
- 36 enfants accompagnés (*file active sur année non civile*)

L'engagement, clé de voute d'un accord tripartite

Cette notification MDPH est le point de départ de cet accompagnement. Un **accord tripartite est alors signé entre le SEP, l'école et la famille, pour une durée d'un an.**

Le processus est bien encadré, grâce à des réunions d'Equipe de Suivi de Scolarisation (ESS).

- Une première réunion ESS permet d'écrire le **Projet Individuel d'Accompagnement (PIA)** de l'enfant avec les objectifs et les modalités d'intervention.
- Une dernière réunion ESS est prévue en fin d'accompagnement.
- En cas de besoin, une autre réunion ESS peut être déclenchée en milieu d'année pour réajuster ou pour arrêter l'accompagnement prématurément si les objectifs définis sont atteints.

Un accompagnement individuel sur mesure

Tous les enfants et toutes les familles bénéficient du même temps d'accompagnement. Les **deux éducatrices spécialisées** interviennent de **façon préventive** et apportent **leur expertise dans le milieu scolaire**. Cette intervention a lieu auprès de l'enfant au sein de l'école, de l'équipe pédagogique et de la famille.

Des éducatrices sur le terrain !

Chaque enfant bénéficie **d'une heure hebdomadaire d'accompagnement de prise en charge en individuel à l'école**, complétée de temps d'observation.

Des temps d'échanges avec l'équipe pédagogique sont également prévus afin de pouvoir échanger au sujet de l'enfant, son fonctionnement, proposer des outils, des aménagements (*en l'absence d'indications extérieures*), voire de créer un système d'évaluation sur mesure pour un enfant. L'objectif est de **trouver des valorisations**, échanger également avec les AESH (AVS) pour leur donner des outils (ex : renforceurs positifs, ta-

Soutenir au maximum un enfant, le laisser dans son univers scolaire en l'accompagnant à trouver sa place d'élève (relation aux autres, acceptation des règles de vie en collectivité) ... et faire le lien entre les parents et l'école... sont des axes qui permettent d'améliorer la qualité de vie de l'élève.

bleau d'activités, plan de travail,...) car elles sont en première ligne avec l'enfant.

L'éducatrice a également un **rôle de médiateur entre les parents et les enseignants/ l'école**. Souvent l'enfant a été décrit comme problématique en milieu scolaire. Les éducatrices favorisent le dialogue entre la famille et l'école afin de permettre des liens plus apaisés.

Une **guidance parentale** est réalisée tous les 15 jours. Elle a lieu le plus souvent au domicile, parfois à l'extérieur. **Ces échanges et ces moments à domicile sont importants** car ils permettent de voir l'enfant dans son quotidien et de proposer un soutien éducatif. Cette action se veut à **visée soignante thérapeutique**. A 5-6 ans, l'enfant ne comprend pas la finalité à l'école. Le fait de le rencontrer à la maison avec ses parents va lui permettre d'adhérer plus facilement à son projet scolaire. Par exemple, quand on modifie une variable à la maison avec la famille, comme diminuer les temps d'écrans, l'enfant a un meilleur sommeil et cela a un impact positif sur le comportement de l'enfant à l'école.



Suivi entre une de nos éducatrices spécialisées et l'enseignante référente spécialisée de l'Education Nationale

Des personnes ressources aux compétences complémentaires

Les éducatrices peuvent compter sur **les compétences de leur collègue psychologue** pour les accompagner. Chaque semaine, des réunions d'équipe ont lieu pour échanger sur les situations des enfants suivis, aider à élaborer le PIA et à réfléchir sur les modalités d'accompagnement, trouver des pistes d'orientation, apporter des éclairages sur des motifs psychologiques, voire quel sens donner aux troubles émergents... La psychologue a également un rôle de **supervision** des éducatrices.

L'enseignante référente spécialisée de l'éducation nationale est également une **ressource clé**. En tant que garant des projets demandés et validés par la MDPH, elle peut également rassurer, expliquer et aider à l'orientation vers des structures adaptées pour l'enfant, par exemple en présentant de façon positive ce qu'est un ULIS et pourquoi cette option serait une opportunité pour cet enfant.

Et après ?

Le SEP ayant une durée limitée, cette année doit également préparer l'après : **mettre en place les outils pour pérenniser les acquis et continuer le travail mis en place**. Les éducatrices vont **rechercher et mettre en lien la famille et l'enfant avec les ressources du territoire** (par exemple un orthophoniste libéral, un psychologue, un club de loisirs). En somme : **créer les liens en donnant du sens pour permettre de continuer la démarche !**



Notre psychologue et nos éducatrices spécialisées

L'équipe du SEP :

Azélie TISSIER –CHAMSKI, Educatrice Spécialisée

Sophie AYRAL, Educatrice Spécialisée et Médiatrice Familiale

Anaïs JACOB, psychologue

Partenaire : Agnès MURA, Enseignant référent spécialisé Education Nationale

Pascale ROCHE, secrétaire

Sébastien CHARAIX, cadre de direction

AGENDA

UEMA : C'est au programme !

Vendredi 1^{er} avril 2022 :

Participation à la journée mondiale de la sensibilisation à l'autisme : (date nationale : le 2 avril).

Objectif : informer et sensibiliser les parents des enfants scolarisés à l'Ecole René Cassin de Remoulins ainsi que les professionnels exerçant au sein de l'école.

Mai/juillet 2022 :

Participation de l'UEMA au projet artistique et culturel des circonscriptions de Remoulins et de Nîmes 3 – Marguerittes sur le Pont du Gard



Création d'ateliers sur l'Education à la Vie Affective, Relationnelle et Sexuelle :

PROJET
EVARS

écouter, informer et accompagner des jeunes dans leurs savoirs, savoir-faire et savoir-être



Pour se faire, les professionnels ont suivi une formation en 2018 afin de pouvoir accompagner les enfants dans leurs demandes et leurs besoins. La formatrice et l'équipe ont également invité les familles à une sensibilisation de 2 heures concernant cette médiation.

Dans le cadre de l'accompagnement, un des rôles des professionnels est de **favoriser l'épanouissement des jeunes à travers la reconnaissance de leur vie affective, relationnelle et sexuelle, ainsi que renforcer leur narcissisation, de les valoriser.**

C'est pourquoi un groupe de travail composé d'une infirmière, de deux psychologues et deux éducatrices spécialisées a été créé pour mettre en place l'éducation à la Vie Affective, Relationnelle et Sexuelle » dit EVARS sur le site de SP Le Genévrier. Il s'agit d'offrir **un espace et un lieu d'échanges entre jeunes sous forme de groupes d'expression, d'information, et de sensibilisation afin de leur permettre de développer des savoirs, savoir-faire et savoir-être.** Chaque professionnel pouvant être interpellé, doit pouvoir écouter avec empathie (*écoute active*), apporter une réponse

(*immédiate ou différée*), et/ou orienter vers le groupe de parole EVARS.

Les facteurs clés de succès sont une posture professionnelle en cohérence avec des valeurs communes définies, mettre en place et respecter des règles prédéfinies, sans oublier un partenariat étroit avec les familles.

Mis en place en 2018, tous les jeunes peuvent y participer, quel que soit leur âge ou questionnement, une médiation par semaine étant organisée.



Dans cet espace, les jeunes peuvent ainsi améliorer leurs **savoirs** (*connaissances de son corps..., cadre légal et règles sociales, au sein d'un groupe, culture, croyances ...notions de civilité, citoyenneté*), leurs **savoir-faire** (*tels que choisir en fonction de ses goûts, apprendre à s'affirmer et faire des choix, repérer la différence, savoir prendre du plaisir de manière adaptée, accepter ses limites et celles des autres...*), ainsi que les **savoir-être** (*identifier ses ressentis, savoir écouter et s'exprimer, comprendre ce qu'est l'intimité, travailler autour du désir amoureux, des relations sexuelles...*).

Les Valeurs :

respect, égalité, liberté, bienveillance, empathie, écoute, tolérance.

AU CŒUR DE METIER :

Le Binôme Psychomotricienne et ergothérapeute

Rencontre avec :

Albine CARDINAL, ergothérapeute
et **Bélen ELIE, Psychomotricienne**

En quoi consiste votre métier ?

B.E. : La psychomotricité est une thérapie à médiation corporelle qui prend en compte l'enfant dans ses dimensions affectives, cognitives et motrices. Elle peut prendre en charge différents troubles ainsi que des mal-être psychique et corporel à l'aide de différentes médiations comme les jeux, les parcours, la relaxation, les activités manuelles et artistiques. La psychomotricienne prend en soin l'enfant dans sa globalité.

A.C. : L'ergothérapie est une profession de santé qui évalue les processus moteurs, sensoriels et cognitifs de la personne, mais également son environnement et ses habitudes de vie, ce qui permet de définir des objectifs d'accompagnement visant la prévention, la rééducation ou la réadaptation (introduction de moyens de compensation) dont le but final est de développer l'autonomie des enfants dans les activités de vie quotidienne. L'analyse d'activité est l'outil qu'utilise l'ergothérapeute pour identifier les facteurs limitant et favorisant l'activité.



Qu'est-ce qu'apporte votre complémentarité ? Le point fort ?

Notre complémentarité permet soit de renforcer, soit de répartir les accompagnements, certains champs de compétence étant communs et d'autres complémentaires. Nous apportons **une approche complète de la situation grâce à l'approche psychocorporelle de la psychomotricité et celle plus fonctionnelle de l'ergothérapie.**

Où intervenez-vous ?

B.E. : Etant à temps plein, je travaille sur le DITEP, l'IME et à l'UEMA.

A.C. : Etant à temps partiel, mon activité se concentre sur l'IME.

Comment s'organise votre travail ?

Nous réalisons des accompagnements individuels ainsi que des accompagnements collectifs en pluridisciplinarité (*groupes coanimés avec des éducateurs*). Nous avons également des temps de préparation, de bilan, et de rédaction. Nous participons également aux réunions de synthèses et pluridisciplinaires.

Comment se passe une séance ?

En fonction des objectifs de l'enfant, on adapte le matériel : cerceaux, balles, tunnel, mousse, perles, lacets ... Par exemple, pour que l'enfant soit capable de mettre ses chaussures, nous allons lui faire travailler pour cela son équilibre, travailler la souplesse par le biais d'étirement, la coordination, les repères dans l'espace, la planification ... en généralisant et en impli-



quant le plus de professionnels possible tout au long de son parcours au sein de l'établissement.

Pour un enfant qui a besoin de travailler sur la contenance, qui a du mal à gérer ses émotions, on peut travailler avec des cabanes, des contes... travailler autour de l'imaginaire, pour rejouer des scènes et en discuter. Nous utilisons également d'autres outils ou médiations comme la musique ou encore la relaxation, l'important étant de trouver des moyens qui motivent pour avoir leur adhésion, et les adapter en fonction de l'intérêt et de la personnalité de l'enfant. Nous utilisons également la salle multi sensorielle pour travailler autour de la sensorialité, la régulation et de l'apaisement ...

Qu'est-ce qui vous motive ?

Voir l'évolution des enfants ! On voit ce que l'on peut apporter, voire au-delà de la situation de handicap provoquée par le trouble, au-delà de la situation de l'enfant...

Et créer du lien avec les enfants, leur apporter un mieux-être au quotidien et sentir que cela a un effet sur la vie, même si cela prend du temps !



POUR EN
SAVOIR PLUS

Saint-Pierre Le Génévrier, 165 Chemin de Font l'Abbé, 30 000 NÎMES, Tél : 04.66.68.79.00

DITEP et SEP , cse@legenevrier.fr / IME et SESSAD TSA / UEMA Soleiádo cseted@legenevrier.fr

POUR EN SAVOIR PLUS : <https://associationsaintpierre.com/les-structures/saint-pierre-le-genevrier/>

Améthyste



Améthyste est un établissement spécialisé qui prend en charge en accueil de jour des adolescents de 12 à 20 ans souffrant de troubles du neuro-développement, dont les troubles du spectre autistique (TSA). Quinze enfants et adolescents y sont suivis en file active, à temps plein ou partiel uniquement chez Améthyste, ainsi qu'en temps partagé avec d'autres accompagnements (IME, ULIS, libéral...).

AUTISME
Palavas-les-Flots



Merci pour votre soutien à travers vos dons !

Grâce à vos dons nous continuons à prendre en charge de jeunes autistes ! Pour continuer :

En ligne par Carte bancaire, virement ou chèque à l'ordre de la Fondation Saint-Pierre

à partir du lien : <https://dons-fondationsaintpierre.iraiser.eu/Autisme/>

Fondation Saint Pierre, 371 Avenue de l'Evêché de Maguelone, 34250 Palavas-les-Flots.

Les sorties socio-adaptatives : de l'acquisition à la pratique dans la vie réelle !

Pour l'année 2021-2022, l'équipe d'Améthyste a défini un projet riche de **sorties socio-adaptatives**. Ces sorties ont pour but de **favoriser le développement des jeunes**, à travers **l'acquisition et la gestion des connaissances et des conduites**.

Acquisition des connaissances et des conduites

Cette acquisition touche plusieurs domaines :

- **Dans le domaine pédagogique, le travail fait en classe** leur permet d'apprendre à lire, à écrire, à compter mais également d'apprendre de nouvelles notions, informations sur le monde, sur l'histoire, sur l'actualité...
- **Pour le domaine cognitif et psycho-social**, les groupes théoriques d'entraînement aux habiletés sociales et séances de remédiation cognitive permettent d'apprendre à « apprendre » : se concentrer, écouter, mémoriser, utiliser ce que l'on a ap-

pris ! Par exemple, développer le fonctionnement exécutif tel que planifier une tâche, résoudre un problème, prendre une décision, accepter un échec, faire un choix... mais également apprendre à mieux se connaître, à mieux connaître les autres.

• **Quant au domaine éducatif**, chaque jeune apprend à prendre soin de soi, à être autonome, à devenir adulte, à s'occuper sans oublier de développer des aptitudes professionnelles.

En résumé : apprendre à communiquer et quelles sont les conduites socialement adaptées !



Objectifs généraux de ces activités socio-adaptatives :

- ⇒ Ancrer les apprentissages dans le réel
- ⇒ Consolider et enrichir ses connaissances
- ⇒ Gérer la nouveauté
- ⇒ Développer la confiance en soi
- ⇒ Provoquer des conditions favorisant les interactions sociales : parler à des inconnus, jouer et se faire des amis, vivre en ensemble
- ⇒ Prendre du plaisir

Gestion des connaissances et des conduites

Et ensuitela mise en situation réelle !

Chaque jeune peut utiliser ses connaissances, les adapter et les généraliser « en vrai », c'est à dire dans tout type de situation et d'environnement... Pour cela, ni les groupes d'entraînement aux habiletés sociales, ni les jeux de rôle et jeux de simulation, ni les ateliers dans les locaux d'Améthyste ne remplacent le quotidien : LA VRAIE VIE !

En effet, **tout ce qu'il faut savoir sur les troubles du neurodéveloppement n'est pas connu de tous** (méthode de communication, analyse des émotions, rituels...).



Utiliser, adapter et généraliser ses connaissances



Occupations et loisirs

En pratique ! Bienvenue dans la vie réelle !

Un planning de sorties a été créé par l'équipe de professionnels en fonction de l'acquisition et la gestion de ces connaissances et conduites :

- **les courses** : achats pour la gestion de la vie domestique, de l'autonomie personnelle avec pour objectifs la gestion des stocks en fonction des besoins, élaboration et lecture d'une liste de courses, gestion du budget, utilisation des connaissances en calcul, raisonnement logique, application des règles et codes sociaux, etc.
- **les occupations et loisirs** : découverte des activités et loisirs possibles ayant pour objectifs de planifier, faire des propositions selon la météo, la durée de l'activité, le moment de l'année, faire des choix, savoir dire « j'aime vs j'aime pas », ...

Depuis le début de l'année scolaire, les bénéfices de ces sorties se voient déjà ! L'évolution de chacun, avec leurs spécificités propres, permet d'envisager de nouveaux projets autour de leurs centres d'intérêt !



Les courses



En stage professionnel

Mais aussi, pour compléter la prise en charge ...

Les sorties à la médiathèque de Carnon, des stages professionnels, les activités sportives, la musicothérapie, les ateliers artistiques

...et des projets individuels :

PEI, rencontre avec les parents, utilisation de WhatsApp pour faciliter les transmissions d'informations et de photos, partenariat institution/maison

Sortie à la médiathèque de Carnon



Lecture et écoute en
groupe,
moment de lecture
devant les autres
jeunes d'Améthyste,
ou lecture
en individuel.



Atelier créatif
en lien avec
la lecture du jour



A chacun sa méthode et ses talents :
reproduire et coller, ou dessiner !

RENCONTRE AVEC Sylvie Piqué,

Agent de la Médiathèque de Carnon, rattachée au secteur jeunesse

Depuis quand connaissez-vous et accueillez-vous les jeunes d'Améthyste ?

Les jeunes d'Améthyste viennent depuis plus de 10 ans dans le cadre d'un partenariat mis en place entre la médiathèque de Carnon et Améthyste. Le succès et le bon fonctionnement du projet tiennent à la très bonne entente avec les équipes, nous avons beaucoup d'échanges !

Quel est l'objectif de ces sorties ?

L'idée est de leur offrir un lien vers la culture, une ouverture vers la littérature jeunesse pour leur permettre d'être à l'aise avec « l'objet livre ».

L'objectif de ce partenariat est **d'offrir une continuité aux jeunes** sur toute l'année, avec une fréquence mensuelle. Ils viennent ici pour découvrir la littérature jeunesse, par une sensibilisation au travail des illustrateurs, aux contenus, aux diverses techniques d'illustration... Je vais les accompagner pour découvrir tous les usages de la médiathèque, pour qu'ils **deviennent autonomes, de véritables usagers** ! Ils demandent conseil dans leur recherche de documents (*albums, romans, documentaires, BD, magazines...*). Ils empruntent



deux livres chacun et pensent à en choisir pour les autres jeunes qui ne peuvent pas venir tous les mois. Cela permet de les responsabiliser. C'est **une forme d'accompagnement à l'autonomie**.

Comment se passent les séances quand ils sont là ?

Dans un 1^{er} temps, je les accueille au sein du secteur jeunesse et leur explique le contenu de la séance du jour. Depuis 2-3 ans, chaque enfant ouvre la séance avec une lecture à voix haute du livre de son choix et la partage avec les autres jeunes. **La lecture est parfois projetée** sur un mur. Ce moyen permet d'adapter la lecture à leurs besoins. Au fur et à mesure des expériences, les jeunes vont pouvoir échanger et communiquer entre eux et avec les adultes qui les accompagnent. Cela permet de vérifier leur compréhension. Quand ils sont dans l'image, ils arrivent à rentrer dans l'histoire.



Par exemple, aujourd'hui la lecture a été suivie par un **atelier « arts plastiques »** pour mettre en avant la manipulation, avec des reproductions d'images, du collage, des dessins. Ils sont assez créatifs et en ont besoin ! Chacun fait à sa manière : soit reproduire, soit recréer avec les outils mis à disposition.



Puis un temps privilégié est donné pour choisir des livres, demander conseil et pour organiser la séance autour de la thématique choisie.

Il y a deux temps de lecture différents (temps collectifs et temps individualisés). Il faut savoir doser et s'adapter. J'ai remarqué une différence lors d'une lecture individuelle pour certains : il y a de vraies réactions au texte, cela crée un lien un peu plus fort avec l'histoire ! Lors d'une lecture collective, ils échan- gent, se posent des questions sur l'histoire ... Cela va créer des liens au sein du groupe.

Parfois, **les séances sont libres** : on les laisse faire, se promener, toucher les livres... Comme des usagers, ils commencent à préférer certains livres à d'autres, ils développent leurs propres goûts, et chacun développe sa spécificité (dessin, collage ... choix de thèmes récurrents).

Qu'est-ce qui vous motive ?

Notre motivation première et de permettre aux jeunes en situation de handicap d'accéder à la culture et de les sensibiliser à la littérature jeunesse. Grâce à un partenariat solide et constructif avec l'équipe accompagnante, chaque séance offre aux jeunes une parenthèse culturelle dans un lieu dédié. C'est un beau travail d'équipe et cela est très motivant !

Pour en
savoir plus

Contact : Madame Séverine CORBLIN, Directrice

E-mail : ecoleamethyste@gmail.com / Tél. 04 67 07 76 21

Adresse : 371 Avenue de l'Evêché de Maguelone, 34250 Palavas-les-Flots

<https://associationsaintpierre.com/les-structures/amethyste/>

Ouvert à tous et entièrement gratuit, ce lieu expérimental a pour ambition d'**accompagner** les porteurs de projets dans la conception d'**aides techniques** innovantes répondant à leurs besoins, grâce à une équipe pluridisciplinaire de **professionnels de santé** et de **bénévoles**.

Chiffres clés

- 46 adhérents
- + de 90 projets en cours ou réalisés

Automatisation d'un support joystick pour Hugo!

Hugo, patient à l'ISP depuis qu'il est tout petit, pilote son fauteuil roulant avec l'aide d'un joystick situé sous son menton.

A chaque fois qu'il doit enlever cette commande (en s'installant devant une table par exemple), Hugo devait systématiquement demander à quelqu'un de bien vouloir déplacer manuellement l'arceau supportant le joystick sous le menton. Il était donc toujours dépendant d'une tiers personne.

Hugo et son papa Vincent se sont présentés au Humanlab Saint-Pierre pour trouver une solution et l'aider à obtenir plus d'autonomie, grâce à **l'automatisation du retrait ou de l'avancée du support de joystick sous le menton**.

La commande ?

Le besoin identifié était d'avoir un dispositif sûr, avec une commande robuste et adaptée à la motricité d'Hugo, qui devait pouvoir se démonter facilement ou être débrayée, tout en étant esthétique et s'intégrant parfaitement sur le fauteuil existant.

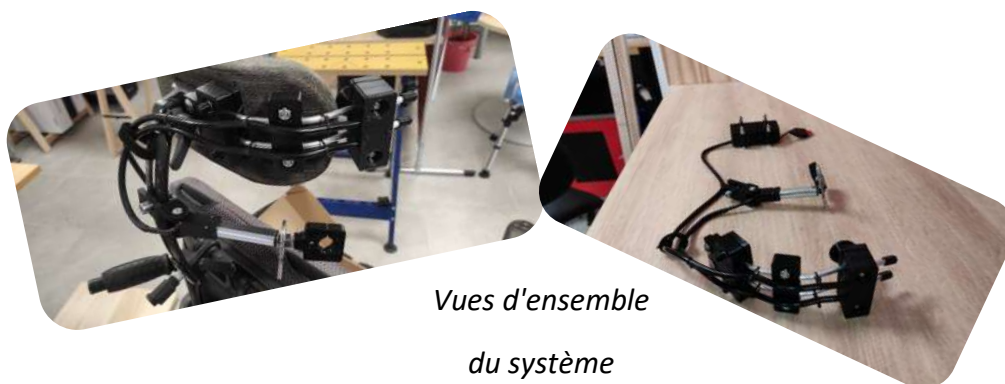
Le résultat ?

En utilisant un servomoteur linéaire combiné à une batterie et à un interrupteur inverseur situé sur le côté de sa tête, Hugo est à présent autonome et peut librement commander le déplacement de sa commande joystick.

Vers plus
d'autonomie



Hugo heureux après l'installation réussie du système sur son fauteuil!



Vues d'ensemble
du système

Des questions ? Retrouvez la fiche technique sur le wikilab !

https://wikilab.myhumankit.org/index.php?title=Projets:Automatisation_Support_Joystick_Menton_Fauteuil_Roulant

Suivez-nous sur
Facebook :
HumanlabSP !

Une orthèse de coude robotisée:

LE projet hybride alliant techniques traditionnelles,
innovations et ingéniosité !

1ERE ORTHESE DE COUDE
ROBOTISEE A L'ISP !

Emilie, patiente suivie à l'Institut Saint-Pierre, a son bras droit quasiment inerte. Le seul mouvement qu'elle pouvait effectuer était de toucher la paume de sa main avec son majeur.

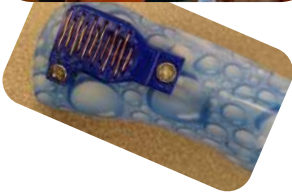
Grâce aux compétences du service appareillage de l'Institut, Emilie a pu disposer d'une orthèse faite sur mesure avec une articulation à cliquets, qu'elle venait verrouiller en flexion avec l'aide de son bras valide opposé.

La collaboration entre les professionnels de l'Institut et du Humanlab a permis d'aller un cran au-dessus pour qu'Emilie acquière encore plus d'autonomie !

Pendant près d'un an, Emilie, l'équipe du Humanlab et de l'ISP ont travaillé sur un projet hybride ISP/ Humanlab, en **mixant techniques traditionnelles d'appareillage** (la "coque" est faite en polypropylène de façon classique par le service appareillage de l'ISP) et inventions du Humanlab avec l'ajout **d'un servomoteur linéaire qui actionne le coude**. Ce dernier a été placé à un endroit bien spécifique pour qu'en position fléchie Emilie puisse enfiler un vêtement par dessus sans que cela gêne.



Il a donc fallu redoubler d'ingéniosité pour concevoir la **commande de l'orthèse avec l'invention d'un capteur capacitif installé** dans sa paume. En s'inspirant de la technologie des écrans de téléphone, le Humanlab a fabriqué un capteur low cost imprimé en 3D avec du fil de cuivre : celui-ci s'active uniquement s'il détecte un toucher de peau (ainsi Emilie peut saisir une bouteille avec son doigt sans que l'orthèse s'active).



Un grand merci à Koji, en service civique au Humanlab et étudiant à l'école des mines d'Alès en filière Mécatronique, qui a réalisé toute la partie commande capacitive !



Le wiki ici pour plus d'infos :

[https://wikilab.myhumankit.org/index.php?title=Projets:Orth%C3%A8se de Coude Robotis%C3%A9e](https://wikilab.myhumankit.org/index.php?title=Projets:Orth%C3%A8se%20de%20Coude%20Robotis%C3%A9e)

Vous souhaitez nous soutenir ?

Le Humanlab Saint-Pierre est financé exclusivement

par la **Fondation Saint-Pierre grâce aux donateurs et au mécénat de compétence.**



Vous pouvez soutenir le Humanlab Saint-Pierre, grâce à vos dons et/ou en nous mettant en relation avec des entreprises pouvant être intéressées de le soutenir. Comment donner :

- **En ligne par Carte bancaire** à partir du lien <https://dons-fondationsaintpierre.iraiser.eu/Humanlab/>
- Par **virement ou chèque** à l'ordre de la Fondation Saint Pierre accompagné du **formulaire de don** indiquant votre soutien au Humanlab Saint-Pierre, à l'adresse : **Fondation Saint-Pierre**, 371 Avenue de l'Evêché de Maguelone, 34250 Palavas-les-Flots.

Contact : Matthieu Vezolles, Responsable Mécénat et philanthropie,
matthieu.vezolles@fondationsaintpierre.org ; 04 67 07 75 94

Vous souhaitez nous rejoindre ? Participer à cette belle aventure ? Découvrir nos projets ?

Contactez-nous ! Benoît SIJOBERT, 07 61 74 68 09 / sijobert.b@institut-st-pierre.fr

3 rue Giniès Marès , 34250 Palavas-les-Flots / <https://www.humanlabsaintpierre.org/>

Fondée en 2015 par l'Œuvre Montpelliéraine des Enfants à la Mer (OMEM), devenue Fondation Saint-Pierre en 2018, l'**Association Saint-Pierre** prend en charge et accompagne des enfants et adolescents malades ou en situation de handicap physique, mental et troubles associés.

Ses dispositifs sont inscrits dans un parcours global de santé et de vie conjuguant médecine, soins, thérapies, moyens éducatifs et pédagogiques. Les équipes favorisent un accompagnement personnalisé afin de restaurer les compétences, les potentialités ainsi que les liens avec l'environnement social et familial des enfants, adolescents et adultes concernés.

Plus de 300 professionnels qualifiés s'investissent au quotidien dans les différents établissements et dispensent des soins et prises en charge innovants et de haute qualité.

Pour en savoir plus :

www.associationsaintpierre.com

Vous souhaitez nous aider et soutenir nos projets ?

En 2018, année de son centenaire, l'Œuvre Montpelliéraine des Enfants à la Mer, fondatrice de l'Institut Saint-Pierre, est devenue la **Fondation Saint-Pierre**, par décret du 28 février 2018, fondation d'utilité publique et abritante. Forte de ce nouveau statut, la Fondation Saint-Pierre a pour ambition de **porter la cause de l'enfant en Occitanie**.

Par l'intermédiaire de dons à la Fondation Saint-Pierre, vous pouvez aider l'Association Saint-Pierre et soutenir les projets à destination des enfants et adolescents de nos établissements.



Pour en savoir plus :

www.fondationsaintpierre.org

Onglet « Nous soutenir »

Directeur de la publication : Hervé DURAND, Président **Rédactrice en chef :** Karine VALENTIN

Comité de rédaction : Karine VALENTIN, Dominique WULFRANCK, Hayatte BESSAH, Séverine CORBLIN, Laurent GONZALEZ

Ont participé à ce numéro : Marie-Pierre TAMBURRO, Pamela ZAGANELLI, Quentin WULFRANCK, Muriel PRASAIS, Elodie PASCAL, Catherine FAURE, Thierry GAUBERT, José ZIRAH, Marianne ROGER, Julien CATHALA, Jean-Philippe VOLTES, Margot VIAL-COLLET, les équipes du SEP et de l'UEMA Saint-Pierre Le Genévrier, Bélen ELIE, Albine CARDINAL, Benoît SIJOBERT

Crédits photos : Karine VALENTIN, Marianne ROGER, Benoît SIJOBERT

Imprimeur : Impact Imprimerie / **Rédaction et contact :** valentin.k@association-st-pierre.fr ; Tél : 04 67 07 76 26