

# L'ACTU DE L'ASP



**Humanlab Saint-Pierre** : Visite des chercheurs de l'équipe CAMIN de l'INRIA

## INSTITUT SAINT-PIERRE

PORTAGE DU NOURRISSON

## DITEP ST-PIERRE MILLEGRAND

RENOVATION / INAUGURATION

## ACI SAINT-PIERRE MILLEGRAND

CREATION DE L'ACI

## SAINT-PIERRE LE GENEVRIER

UEMA ET SEP : INCLUSION  
DES LE PLUS JEUNE AGE

## AMETHYSTE

MUSICOTHERAPIE  
ET AUTISME

## HUMANLAB SAINT-PIERRE

PROJETS ET RETOURS D'EXPE-  
RIENCE

# EDITO

## LE MOT DU PRESIDENT



Alors que l'année 2022 débute et amène avec elle de nouveaux projets et de nouvelles ambitions, revenons quelques mois en arrière et découvrons dans ces pages vos ateliers, vos projets, vos métiers et vos réussites. Le retour en images sur la 4<sup>e</sup> édition des 24H Saint Pierre vous apportera, je l'espère, un peu de chaleur dans cette période hivernale.

Je tiens également à partager avec vous ce message rédigé par la maman de Rémy, accompagné par le service Audiophonologie. Cette lettre témoigne de sa profonde reconnaissance aux équipes de l'Institut Saint-Pierre.

Je vous adresse à chacune et chacun d'entre vous mes meilleurs vœux. Que l'année 2022 nous permette de relever tous les défis et d'oser encore plus pour les enfants !

**Hervé Durand, Président**

*St Mathieu de Trévières, le 24 juin 2021*

*Bonjour à toutes et tous,*

*Je me permets de vous écrire pour vous exprimer ma reconnaissance pour cette année scolaire auprès de mon fils Rémy.*

*J'ai été réticente et douteuse sur la scolarisation à l'ISP. Ai-je fait le bon choix pour lui ? Sera-t-il bien encadré ? Moins fatigué ? etc. Mais lors de notre visite du centre, j'ai été impressionnée et soulagée par la gentillesse, la serviabilité de tout le personnel d'accueil. La journée de visite a également été rendue plus facile par la qualité des lieux, l'espace, les zones de sport, de jeux, de récréation, la classe...*

*Puis sont venus les entretiens avec les différents intervenants (maîtresse, psychomotricienne, orthophoniste, psychologue et docteur) qui m'ont beaucoup rassurée. Je me suis alors dit : quelle chance et privilège de pouvoir inscrire son enfant avec ses difficultés à l'ISP !*

*C'est pourquoi, je tenais à vous dire à toutes et tous : MERCI. C'est avec beaucoup d'émotions que je vous dis aussi au revoir mais une grande fierté des progrès de Rémy et c'est grâce à vous toutes et tous.*

*Je tiens à remercier la maîtresse, les professionnels de santé, le personnel, les animateurs, au service des enfants. Bravo et félicitations pour votre bienveillance, vos soins de qualité, votre gentillesse, votre disponibilité, votre écoute, votre patience et votre accueil. C'est d'un grand réconfort... Votre dévouement, votre humanisme et vos compétences professionnelles doivent être reconnus et appréciés.*

*Je ne cesse de répéter à Rémy qu'on doit être reconnaissant envers les personnes importantes qu'on peut croiser à un moment précis de notre vie. Je ne sais pas s'il saura vous l'exprimer lors de son dernier jour avec chacune d'entre vous mais je sais qu'on ne vous oubliera jamais.*

*Bonne continuation !!! Merci encore du fond du cœur.*

*Vanessa et Rémy*

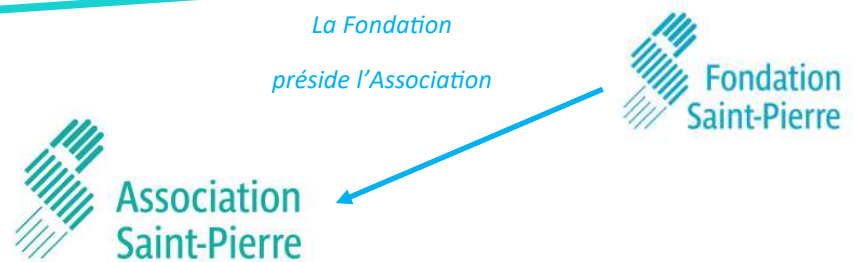
# SOMMAIRE

<b>L'Association Saint-Pierre</b> .....	<b>4</b>	<b>Améthyste</b> .....	<b>17</b>
Les associations .....	4	Les bienfaits de la musicothérapie.....	17
<b>L'Institut Saint-Pierre</b> .....	<b>5</b>	Au cœur de bénévole .....	18
L'isocinétisme, à quoi ça sert ? .....	5	<b>Humanlab Saint-Pierre</b> .....	<b>19</b>
Atelier de sensibilisation aux écrans pour les mini-COPS et leurs parents .....	6	Les réalisations de l'été .....	19
« Atelier portage » à l'Unité des nourrissons ....	7	Au cœur de métier : Service civique .....	20
Au cœur de métier : Service Assurance Qualité et Gestion des Risques .....	8	La panoplie de projets de Kambiz .....	21
<b>DITEP Saint-Pierre Millegrand</b> .....	<b>9</b>	Rencontre productive avec l'équipe CAMIN de l'INRIA.....	21
Inauguration : Le Château est rénové !.....	9	Vous souhaitez nous soutenir ?.....	21
Initiation aux métiers du bois et du bâtiment..	10	<b>Fondation Saint-Pierre</b> .....	<b>22</b>
4ème rentrée de l'Unité d'Enseignement Externalisée (UEE) .....	10	24H SAINT PIERRE   264 824€ collectés à travers cette 4 <sup>e</sup> édition .....	22
Au cœur de métier : Educateur en suivi ambulatoire (SESSAD) .....	11	SOLIDARITE   La team des Hérault engagée dans un défi sportif en soutien à l'association Améthyste .....	23
<b>ACI Saint-Pierre Millegrand</b> .....	<b>12</b>	RENCONTRE   Christopher Boyd nous parle des troubles DYS et présente sa BD « Dyslexique » .....	23
Une première rentrée réussie !.....	12	RENCONTRE   60 livres offerts aux enfants et séance de dédicaces avec l'auteur .....	23
<b>Saint-Pierre Le Genévrier</b> .....	<b>13</b>		
2ème rentrée scolaire pour l'UEMA de l'école René Cassin de Remoulins .....	13-14		
Des ateliers Motricité et Sensorialité .....	15		
Le SEP : une expérience innovante reconnue..	15		
Au cœur de métier : Agent de Service Interne (ASI).....	16		

**Association Saint-Pierre**, 371 Avenue de l'Evêché de Maguelone, 34250 Palavas-les-Flots

Tél : 04 67 07 75 21 / Site internet : <https://associationsaintpierre.com>

# LES ASSOCIATIONS



## Mission de l'Association :

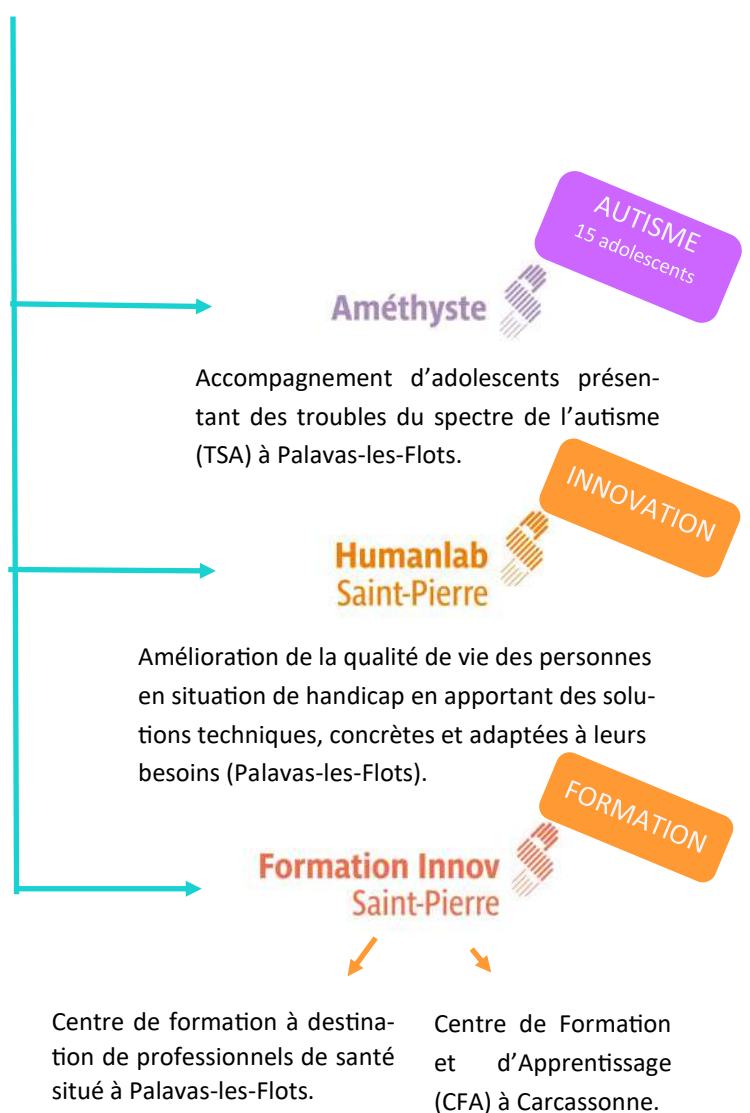
Venir en aide aux personnes de tous âges (enfants, adolescents, adultes, et leurs entourages familiaux), confrontées à la maladie ou en situation de handicap et à celles en situation de vulnérabilité en raison de difficultés physiques, psychologiques, psychiatriques, cognitives ou sociales. L'ASP les accueille et les accompagne en leur prodiguant traitements, soins et rééducations nécessaires.

### L'Association est titulaire

des autorisations sanitaires  
et médico-sociales pour



L'Association a mandat  
de gestion sur



L'Institut Saint-Pierre est un établissement de soins de suite, de réadaptation (SSR), et de médecine, pédiatriques prenant en charge des enfants et adolescents d'Occitanie. Situé à Palavas-les-Flots, il propose également des consultations externes et accueille environ 10 000 patients par an.

Les prises en charge et les soins dispensés couvrent principalement :

**La rééducation fonctionnelle** : les soins pré et post opératoires, l'orthopédie, la traumatologie, la neurologie, les troubles abdominopérinéaux, l'hémato-oncologie, la prise en charge des patients douloureux chroniques ; **le diabète, l'endocrinologie, la cardiopédiatrie, la pneumo-allergologie, la prise en charge des nourrissons dans le cadre du lien Mère-Enfant ; le Centre d'Obésité Pédiatrique Spécialisé (COPS) ; l'audiophonologie** : enfants atteints de surdités sensorielles congénitales ou acquises, de troubles sévères de la parole, du langage et des apprentissages. Son plateau technique permet la rééducation et le suivi post implantation cochléaire ; **les soins palliatifs**.

L'Institut anime **7 programmes d'éducation thérapeutique**, et dispose également d'une **unité d'enseignement** qui permet aux enfants hospitalisés de suivre une scolarité adaptée depuis la moyenne section maternelle jusqu'à la terminale.

## INNOVATION EN REEDUCATION

## Qu'est-ce que l'isocinétisme ? A quoi ça sert ?

C'est un outil incontournable sur un plateau technique prenant en charge l'appareil locomoteur. Le principe est **l'utilisation de dynamomètres isocinétiques** qui permettent **une mesure fiable, reproductible, sensible, objective et dynamique de la force musculaire**. C'est le « **gold standard** » de l'évaluation de la force musculaire.

### Sa spécificité ?

L'évaluation de la force musculaire des groupes musculaires agonistes/antagonistes !

**Investiguer plusieurs régions** : les membres inférieurs, les membres supérieurs et le rachis des patients.

**Applications multiples** : diagnostic, rééducation, suivi, prévention dans de nombreuses disciplines (médecine et traumatologie du sport, médecine physique et réadaptation, chirurgie orthopédique, neurologie, préparation physique).

A l'Institut Saint-Pierre, **quelques exemples de prise en charge** : programme de suivi des pathologies du genou en pré-opératoire et post-opératoire, rééducation isocinétique lors des stages de réathlétisation des sportifs opérés ou blessés, bilan de prévention chez le sportif, programme de rééducation dans le cadre du suivi des rachis douloureux, évaluation pré-opératoire du plexus brachial...

*Les bilans et rééducations sont réalisés par l'équipe des masseurs-kinésithérapeutes du plateau technique de rééducation sur prescription médicale et sous la responsabilité du médecin du sport et/ou MPR.*

**L'isocinétisme est un outil indispensable en médecine du sport.**



## Atelier de sensibilisation aux écrans ... pour les mini-COPS et leurs parents

Les écrans sont devenus omniprésents dans le quotidien des enfants : téléphones portables, consoles de jeu, télévision, tablettes, ordinateurs... soit en moyenne 11,4 écrans par foyer. **La surconsommation de ces écrans peut avoir des effets néfastes sur la santé et le développement des enfants** : sédentarité, dépendance, troubles visuels, retards de langage et de développement psychomoteur, agitation, difficultés attentionnelles, trouble des comportements alimentaires...

C'est pourquoi l'atelier « **Les écrans et moi** » a été créé et intégré dans le cadre de la prise en charge des patients, notamment pour les jeunes patients hospitalisés au **Centre d'Obésité Pédiatrique Spécialisé (COPS)**.

Pour **prendre conscience du temps d'exposition aux écrans**, chaque participant (*parents et enfants*) a pour mission de « remplir sa pile » qui représente **une journée type d'utilisation des écrans**. Chacun y note les créneaux de temps d'écran puis explique sa répartition, le type d'écran sans oublier la raison de son utilisation. Les parents peuvent ainsi se rendre compte de façon plus objective du temps que passent les enfants sur les écrans. Cela permet également aux parents de prendre conscience de leur propre consommation d'écrans pour échanger

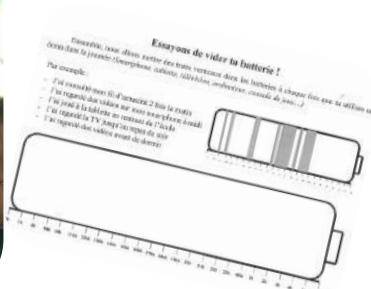
ensuite sur



ces notions qui ne sont pas forcément les mêmes en fonction de l'âge de l'enfant et des adultes. Leur première prise de conscience est souvent de se rendre compte que leur propre comportement a un impact sur la consommation d'écrans de leurs enfants.

L'atelier se poursuit par le jeu « Infos / Intox » qui permet aux enfants de tester leurs connaissances sur des thématiques en rapport avec les réseaux sociaux, la sécurité, la législation, l'impact des écrans sur la santé, le sommeil, l'alimentation... Parents et enfants peuvent alors débattre à partir d'affirmations : « *Rester trop longtemps assis est mauvais pour la santé* », « *Manger devant la télé conduit à manger plus* », « *La télévision est un bon moyen de se reposer avant d'aller dormir* », « *Je peux limiter la lumière bleue sur mon smartphone* », « *Je peux devenir addict aux écrans* », « *Légalement, toute personne de plus de 13 ans est autorisée à avoir un compte facebook* ».....

Les enfants et les parents finissent le stage dotés des outils et des bonnes pratiques à mettre en œuvre dans leur quotidien.



**Pour plus d'informations :**  
[www.lachetonecranasso.fr](http://www.lachetonecranasso.fr)

## « Atelier Portage » à l'Unité des nourrissons

Dans les premiers mois de sa naissance, un nouveau-né a besoin d'être porté, « contenu », regroupé. En effet, jusqu'à 3 mois, les muscles de son cou ne lui permettent pas de tenir sa tête seul, d'où l'importance d'un maintien adapté.

Un nourrisson est le plus souvent porté au bras mais il existe **différents modes de portage alternatifs** tels que les écharpes ou les portes bébés, adaptés en fonction des âges et des besoins physiologiques du bébé.

Dans le cadre de la prise en charge des nourrissons, plusieurs nouveaux ateliers ont vu le jour, dont un atelier sur le **portage des bébés**. Cet atelier, réalisé par l'auxiliaire puéricultrice, la puéricultrice et/ou la psychomotricienne (*sur prescription médicale*) est proposé en groupe (*à la nurserie*) ou en individuel (*chambre*), selon les besoins d'accompagnement des parents.



Cet atelier a toute son importance pour certaines prises en charge où le lien parent-enfant est à créer ou recréer.

« A travers ce temps d'échange avec les parents,



*nous leur montrons comment les utiliser, en leur expliquant les différences de chacun. Ils peuvent ensuite les essayer, toujours accompagnés d'un professionnel jusqu'à autonomie ».*

### Importance du portage du bébé pour le développement psychomoteur de l'enfant :

Pour le bébé, être porté lui donne un **sentiment de bien-être, de confort, de sécurité et de chaleur**. L'utilisation de l'écharpe facilite sa digestion, aide à soulager les coliques.

Les mamans peuvent retrouver les sensations de grossesse et le deuxième parent peut goûter à cette douce proximité. Elle permet également de libérer les mains tout en continuant de répondre aux besoins de l'enfant. C'est une façon de passer **du temps de qualité avec l'enfant, de l'aider à développer le sentiment de confiance qui est essentiel au bon développement de sa santé émotionnelle, tout en facilitant le lien d'attachement**.

C'est pourquoi les portages ont plusieurs bienfaits, dont les parents n'ont pas forcément conscience lors de la naissance de leur enfant.

**Plusieurs portes bébés et écharpes existent, chacun avec ses spécificités (écharpe de portage, sling, porte-bébé classique, mei-tai, manduca) et consignes à suivre pour être utilisés en toute sécurité.**

## AU CŒUR DE METIER :

### Service Assurance Qualité et Gestion des Risques

**Auréli DUBREUIL**, Responsable Assurance Qualité et Gestion des Risques

**Véronique DELAPLACE**, Chargée de mission Assurance Qualité et Gestion des Risques



#### En quoi consiste votre service ?

Le service qualité collabore à la **définition de la politique qualité de l'établissement et pilote la mise en œuvre des actions d'évaluation et d'amélioration**, sous l'autorité de la Direction et de la CME pour le champ médical.

Il tient un **rôle d'accompagnement** auprès des collaborateurs en les sensibilisant à la démarche qualité mise en place. Cela passe par de la **formation** et de la création de documents « aide-mémoire » ou de travail. Le service Qualité pilote la démarche qualité et mène de front des actions d'amélioration continue. Il est également en charge du traitement et du suivi des événements indésirables ainsi que de la satisfaction des patients.

Notre **rôle est très transversal** puisque nous travaillons avec l'ensemble des équipes dans l'établisse-

ment. C'est pourquoi nous participons à de nombreux comités/instances et conduisons des réunions/groupes de travail qualité. Notre service est également le contact privilégié de la Haute Autorité de Santé (HAS) lors de la démarche de certification de l'établissement.

#### Comment s'organise votre travail ?

Il n'y a pas de journée type, **toutes les journées sont très différentes**. Elles varient en fonction de l'actualité de l'établissement, des demandes émanant des tutelles et des échéanciers. Cela nous demande une **bonne capacité d'adaptation et de savoir gérer nos priorités**.

Notre service se charge de réaliser les audits (*patient, parcours, traçeurs, systèmes...*), d'assurer l'actualisation du système documentaire, de suivre les actions d'amélioration et les indicateurs. Il est également en charge du **développement d'outils pour la Gestion Electronique des Documents (GED BlueKango)**, sans oublier le suivi de la satisfaction patient.

Nous avons aussi un **rôle de « traducteur » des documents de référence de la HAS, qu'il faut vulgariser et rendre accessibles aux professionnels de l'établissement**, quelle que soit sa fonction.

#### Qu'est-ce qui vous motive ?

S'enrichir de la diversité des organisations ! **Le service qualité est un chef d'orchestre qui doit savoir manager en transversalité**.



C'est un métier qui n'est pas simple et **le relationnel est extrêmement important**. Il ne s'agit pas de plaire à tous mais il est primordial de **donner du sens** à toute démarche pour obtenir l'adhésion des collaborateurs. Notre service fait face à de **nombreux obstacles tels que des réglementations parfois difficiles à concilier avec les pratiques, des enjeux externes sur lesquels nous n'avons peu voire aucun levier...** Dans ce cas, pour arriver à atteindre nos objectifs, il est essentiel d'écouter les "professionnels référents", le terrain et de ne jamais perdre de vue le bon sens. Les professionnels sont en général déjà convaincus, il faut donc les rassurer et les aider. C'est tout l'intérêt de ce métier.

#### Pourquoi avoir choisi ce métier ?

**Pour la diversité du travail**, pour le contact et les échanges avec différents interlocuteurs. C'est un métier où il faut savoir s'adapter aux différentes situations et pratiques. **Il faut savoir se renouveler et sans cesse se remettre en question**. C'est un métier de challenge !



POUR EN  
SAVOIR PLUS

Institut Saint-Pierre, 371 Avenue Evêché de Maguelone, 34250 Palavas-les-Flots

Tél : 04 67 07 75 00 / [www.institut-st-pierre.com](http://www.institut-st-pierre.com)





Le **DITEP Saint-Pierre Millegrand** (Dispositif ITEP) accueille des enfants, des adolescents et de jeunes adultes présentant des **troubles du comportement et de la conduite** dont les manifestations perturbent l'accès aux apprentissages et les relations sociales.

Ce dispositif permet ainsi à ces jeunes âgés de 3 à 25 ans, orientés par la MDPH (Maison Départementale des Personnes Handicapées), de bénéficier de différentes modalités d'accompagnements : accueil de jour (*temps plein, séquentiel ou temporaire*), accueil de nuit (*temps plein, séquentiel ou temporaire*), SESSAD (*suivi en ambulatoire*), suivi ponctuel.

L'objectif du fonctionnement en dispositif est d'adapter les modalités d'accueil et de scolarisation aux besoins évolutifs des jeunes et de fluidifier les relations entre intervenants pour éviter les ruptures de parcours.

L'ITEP a une autorisation de 30 places en internat, 24 places en accueil de jour. Quant au SESSAD, il dispose de 24 places dont 4 places « préparation à la vie professionnelle » pour des jeunes âgés de 18 à 25 ans.

## Le Château est rénové !

**INAUGURATION**

La rentrée 2021 s'est passée dans les locaux rénovés du château.

Grâce aux travaux financés par l'Agence Régionale de Santé (ARS) et la Caisse Nationale de Solidarité pour l'Autonomie (CNAS), le château a pu rouvrir en toute sécurité, permettant ainsi aux professionnels et enfants de regagner les locaux non utilisés depuis un an.

Monsieur Durand, notre Président et Monsieur Menassi, maire de Trèbes, ont coupé le ruban rouge pour cette inauguration en petit comité en cette période « COVID » sécurisée.



## ATELIER PRE-PROFESSIONNEL

## Initiation aux métiers du bois et du bâtiment

C'est dans cet atelier de près de 200 m<sup>2</sup> que les jeunes, âgés de 8 à 17 ans, peuvent découvrir et s'initier aux métiers du bois et du bâtiment, à travers différentes pratiques : pose de carrelage, peinture, maçonnerie, plomberie, faïence, plomberie, pose de placo .... **Les activités sont réalisées au plus proche du milieu professionnel car l'objectif est que dans un second temps ils puissent partir en stage** : être équipé de vêtements et matériels de protection adéquats est parfois compliqué à accepter pour eux car à leur âge, on n'en voit pas forcément l'intérêt.

**Travailler le bois est adapté pour ces jeunes** car il y a quelque chose qui reste, c'est facile à manipuler, c'est une activité au cours de laquelle les jeunes ne peuvent pas se faire mal. Ils peuvent ainsi pratiquer par exemple la découpe de coffrage, le taillage... Tout est organisé avec grand nombre de machines pour le bois !

**Ces ateliers se réalisent en petit groupe de 3 à 4 jeunes par groupe, sur des tranches de 2 heures, souvent en interaction avec les autres ateliers!**



Par exemple : des bardages pour encercler une mini-culture, des bancs, des objets de décoration ou petit mobilier, la réalisation de figurines, ou en ce moment des cloches en bois qui serviront de support pour l'atelier mosaïque, ....



En parallèle, des **ateliers du bâtiment** permettent la réhabilitation de l'espace « peinture ». Après avoir repeint les murs de l'atelier, les jeunes vont avoir à positionner un évier, poser un chauffe-eau, réaliser la pose de la faïence, créer un plan incliné qui leur servira de support pour peindre des figurines et autres objets.

## 4ème rentrée de l'Unité d'Enseignement Externalisée (UEE)

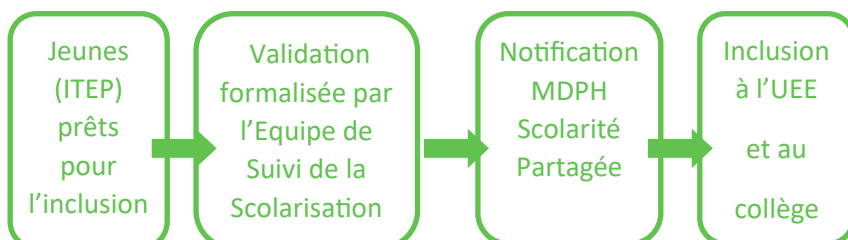
**INCLUSION  
REUSSIE**



L'année scolaire 2021 s'est terminée sur de belles réussites : trois jeunes ont quitté l'Unité. Ils ont en effet validé leur Brevet DNB/CFG et sont partis réaliser des études secondaires. **Félicitations pour leur rentrée en apprentissage mécanique automobile, en filière restauration et en seconde filière générale !**

Grâce à ce **processus d'inclusion**, d'autres jeunes de l'ITEP ont rejoint l'UEE, que ce soit en filière générale ou en SEGPA au collège Jules Verne. Certains arrivés dans l'UEE au printemps dernier sont progressivement inclus dans les cours ordinaires. Après une mise à niveau dans certaines matières, ils pourront avoir une intégration complète sur ces temps ordinaires. Quant au plus jeune, il vient d'intégrer l'UEE et la 6<sup>ème</sup>, suite à une scolarité partagée entre son école et l'ITEP.

### Processus et pré-requis



*Mathieu Corne, Educateur spécialisé et Elodie Pineda, professeur des écoles*

## AU CŒUR DE METIER : EDUCATEUR EN SUIVI AMBULATOIRE (SESSAD)

Entretien avec Stéphanie, éducatrice au SESSAD.

### En quoi consiste votre métier ?

Mon métier consiste à accompagner des jeunes qui présentent des troubles du comportement et de l'attention qui entravent leur bonne évolution au sein d'un dispositif scolaire ordinaire, mais également dans leur vie de tous les jours, dans leur relation aux autres. J'essaie de leur **donner des billes, des pistes pour faciliter leur maintien en classe ordinaire, mais aussi dans les relations avec leurs pairs ou au sein de leur famille.**



### Comment s'organise votre travail ?

Mes temps d'accompagnement s'articulent sur des horaires de journée. Mon travail consiste à **être en lien avec un maximum de partenaires extérieurs qui gravitent autour de l'enfant que j'accompagne** (8 enfants au total) **dans le but de fluidifier l'information et d'articuler au mieux les axes de travail.** Je vais chercher l'enfant soit au domicile, soit dans son établissement scolaire pour qu'il puisse bénéficier des accompagnements proposés par le SESSAD (*orthophoniste, psychologue, psychomotricité, enseignement spécialisé ou prise en charge éducative*).

### Quels outils/ courants/ approches utilisez-vous ?

Les enfants que j'accompagne sur le SESSAD sont assez jeunes (*la majorité d'entre eux a moins de 11 ans*). Je passe donc énormément par **le jeu**, que ce soit lors des trajets en voiture ou lorsque nous arrivons sur site. J'ai également mis à leur disposition des **livres** pour enfants qu'ils peuvent consulter, en lien avec les problématiques qu'ils peuvent rencontrer (*problème d'hygiène, de respect de l'autorité parentale, refus de manger ce qu'il leur est proposé, problème pour aller se coucher, etc..*).

### Qu'est-ce qui vous motive ?

Ce qui me motive dans mon travail est avant tout **la relation créée avec ces jeunes.** Ils sont pour la plupart en manque de repères. La mise en relation et le gain de la confiance sont parfois compliqués à mettre en place, c'est un travail de tous les jours et rien n'est jamais acquis avec ce public.

Lorsque nous accueillons un jeune, notre but est qu'il n'ait plus besoin de nous au plus vite. **Nous l'accompagnons dans un gain d'autonomie, nous l'aidons à se sociabiliser et à construire son projet de vie. Nous devenons un « pilier » dans son évolution.** Chaque jour est différent. Nous devons adapter notre approche suivant la situation du jeune au moment T.

### Pourquoi avoir choisi ce métier ?

Quand j'ai envisagé l'idée de devenir



éducatrice, je voulais travailler en CHR pour venir en aide aux plus démunis. Lors de mes stages, j'ai côtoyé principalement un public d'adolescents en internat. J'ai trouvé leurs parcours de vie touchants et intéressants. L'idée d'apporter un soutien à ces jeunes qui débutent dans la vie et sont déjà en souffrance m'a semblé plus « utile ».

### Qu'est-ce que vous aimez le plus dans l'exercice de votre métier ?

Le fait que **chaque journée soit différente** est très plaisant pour moi ; puis nous sommes dans l'action constamment. Mais également cette **relation de confiance créée avec les jeunes** que nous accompagnons.

### L'éducateur de demain pour vous c'est quoi ?

Pour moi, « l'éducateur de demain » est **un éducateur sur le terrain, au plus près des personnes accueillies.** C'est une pièce maîtresse dans l'accompagnement du jeune. Il doit être au courant d'un maximum de facettes de l'évolution de son projet de vie. C'est **une personne dans l'échange**, qui va à la pêche aux informations. Aujourd'hui, la parole de **l'éducateur** n'est pas assez prise en compte, alors que **c'est la personne qui passe le plus de temps avec le public accueilli.** Je pense que nous devrions être beaucoup plus sollicités dans les prises de décisions, les instances autour des jeunes.

L'ACI Saint-Pierre Millegrand est une **nouvelle activité d'« Ateliers Chantiers d'Insertion »** créée par l'Association Saint-Pierre en 2021. Elle souhaite répondre à des priorités **de réinsertion dans un emploi** dans un délai de six à vingt-quatre mois, **d'une autonomie de mobilité et de logement, en accompagnant des jeunes au travail et à un métier choisi.**

Elle s'appuie sur les savoir-faire et compétences des professionnels de Saint-Pierre Millegrand, ainsi que sur ceux de l'organisme de formation et CFA Formation Innov'Saint-Pierre. Les **six premiers bénéficiaires travailleurs** sélectionnés ont commencé par un chantier de rénovation du bâti ancien.

## Une première rentrée réussie pour l'ACI Saint-Pierre Millegrand !

**NOUVEAUTE !**

L'Association Saint-Pierre, en s'appuyant sur les savoir-faire et compétences des équipes de Saint-Pierre Millegrand, de l'organisme de formation et du CFA de Formation Innov'Saint-Pierre, s'est lancé un nouveau défi : **favoriser l'insertion de jeunes de 18 à 25 ans et d'adultes éloignés de l'emploi depuis plus d'un an par des activités de rénovation du bâti ancien comme support d'insertion (ACI)** tout en répondant à un besoin de formation dans l'Aude.

Le premier chantier a commencé le 14 septembre avec la rénovation des murs de l'Eglise de Berriac.

D'autres chantiers sont à venir, **le bâti ancien à Carcassonne (et alentours)** étant **riche d'ouvrages pouvant faire l'objet d'une réhabilitation** pour perdurer dans le temps. Il constitue autant un **support de formation professionnelle de publics fragiles éloignés de l'emploi qu'un enjeu de réhabilitation du patrimoine culturel.**

Les premières recrues sont là et peuvent déjà être fières du travail accompli !



Messieurs Jean-Philippe VOLTES,  
Laurent GONZALEZ  
et Alexis HOURTAL



**POUR EN  
SAVOIR PLUS**

DITEP et ACI Saint-Pierre Millegrand, Route de Marseillette, 11800 Trèbes,

Tél : 04.68.78.77.18, [itep@millegrand.fr](mailto:itep@millegrand.fr)

SESSAD Saint-Pierre Espérance, 24, chemin de la petite conte, 11000 Carcassonne,

Tél : 04.68.47.57.64, [sessad@millegrand.fr](mailto:sessad@millegrand.fr)

<https://associationsaintpierre.com/les-structures/ditep-saint-pierre-millegrand/>



**Saint-Pierre Le Génévrier**, établissement médico-social situé dans le Gard, comprend **un ITEP et un SESSAD** (dont un Service d'Éducation Précoce (SEP)) qui accompagnent des jeunes âgés de 4 à 18 ans, atteints de troubles du comportement ainsi qu'un **IME TSA**, incluant une UEMA (Unité Enseignement Maternelle Autisme), qui accompagne des jeunes atteints de troubles du spectre de l'autisme (TSA).



Depuis Janvier 2020, **Saint-Pierre Le Génévrier** est géré par l'Association Saint-Pierre, dont le siège est à Palavas-les-Flots. Sa mission et son unique but depuis l'origine est « **l'éducation des enfants qui lui sont confiés** ».

**Le DITEP** accueille des **jeunes atteints de troubles du comportement**. L'ITEP comprend 11 places en accueil de jour et 8 places en internat. Le SESSAD quant à lui a 24 places (*dont 8 places en Service d'Éducation Prioritaire (SEP)*).

L'IME **Soleïado** accueille de son côté des **jeunes porteurs de troubles du spectre de l'autisme (TSA)** : 22 places en accueil de jour (dont une place d'accueil temporaire) et 4 places en SESSAD. Depuis la rentrée de septembre 2020, une classe en Unité d'Enseignement en Maternelle pour de jeunes autistes (UEMA) a été créée à Remoulins pour accueillir 7 enfants.

## L'Unité d'Enseignement Maternelle Autisme (UEMA)

de l'école René Cassin de Remoulins :  
Seconde UEMA accordée dans le Gard !

2ème RENTREE  
SCOLAIRE



L'UEMA de l'école *maternelle René Cassin* est rattachée à *Saint-Pierre Le Génévrier* (établissement médico-social de Nîmes). **Elle a fait sa première rentrée en septembre 2020**, renouvelée en septembre 2021 avec les 7 enfants de départ. Ces enfants ont aujourd'hui entre 4 et 5 ans. Sa création a été proposée à l'inspectrice du secteur de l'éducation nationale et souhaitée par Madame Martin, Directrice de l'école. Pour assurer le succès du projet, un **comité de pilotage** a été mis en place. Il se réunit en début puis en fin d'année scolaire. Des membres de la direction de l'école ainsi que de celle de Saint-Pierre le Génévrier en font partie, sans oublier les représentants de la mairie à qui appartiennent les locaux et qui organisent la restauration scolaire. Ces réunions sont l'occa-

sion de faire le point sur l'année écoulée, d'identifier les besoins et de préparer la future rentrée.

### Une équipe pluridisciplinaire riche en compétences !

L'équipe est constituée de **professionnels de l'école et de l'établissement médico-social** : une enseignante spécialisée dans l'autisme, une accompagnante éducative et sociale pour l'enfant porteur de handicap (AESH), une AES, deux éducatrices spécialisées, une orthophoniste, une psychologue, une psychomotricienne, une monitrice éducatrice. **C'est une équipe thérapeutique très sensibilisée à l'autisme qui a complété l'équipe pédagogique** : les compétences d'une orthophoniste et d'une psychomotricienne sont de vraies valeurs ajoutées.

### Qu'est-ce qu'une Unité d'Enseignement Maternelle Autisme (UEMA) ?

**Une UEMA** est une classe rattachée à un établissement médico-social, ouverte en maternelle pour proposer un cadre de scolarisation adapté pour 7 enfants âgés de 3 à 6 ans, avec autisme ou autres troubles du spectre de l'autisme suite à une orientation notifiée par la Maison Départementale des Personnes Handicapées (MDPH).

L'ouverture de ce type de classe a été prévue par le **plan autisme 2013-2017** avec la mise en œuvre des plans régionaux d'action, des créations de places et des unités d'enseignement. Ce plan a été complété par la stratégie nationale 2018-2022.

## Fonctionnement de la classe en périodes scolaires ...

Cette unité a pour objectif principal **l'inclusion en milieu ordinaire d'enfants porteurs d'autisme**. Des réunions de rentrée ont été organisées pour informer les parents de cette ouverture de classe avec enfants porteurs d'autisme. Cette unité d'enseignement constitue une modalité de scolarisation d'élèves orientés vers un établissement ou un service médico-social et scolarisés **dans cette unité d'enseignement implantée en milieu scolaire ordinaire**. Dans les faits, cela signifie que ces élèves sont présents à l'école sur le même temps que les élèves de leur classe d'âge, tout en bénéficiant d'interventions pédagogiques, éducatives et thérapeutiques dans cette unité spécifique.

Un vrai travail de coordination est réalisé par l'équipe pour **permettre une scolarisation adaptée à chaque enfant**, notamment **pour répondre aux besoins spécifiques de ces enfants**. En effet, un grand nombre d'entre eux n'ont pas eu l'opportunité d'être scolarisés avant le primaire, et de fait ont peu été en collectivité, voire pas du tout. En parallèle, le diagnostic est souvent récent. **Nos professionnels sont donc les premiers contacts avec ces enfants et leurs parents après ce diagnostic**.

Leur scolarité est rythmée sur le mode de vie de l'école maternelle, avec **l'intégration de différents temps et lieux, le besoin d'une structuration de l'environnement et la nécessité de visualiser l'emploi du temps pour chaque élève**. La récréation se fait avec les autres élèves de l'école et des temps de socialisation sont repérés et encadrés.

Chaque enfant a un référent identifié à l'école. Ce professionnel est le contact privilégié pour les parents, il travaille et soutient la famille (*parents et fratrie*) en termes de **guidance parentale**. Afin d'assurer la



cohérence de l'accompagnement entre ce qui est réalisé à l'école et au domicile, et de permettre la généralisation des compétences et pratiques, ce professionnel se déplace à domicile sur un rythme de 15 jours à 3 semaines. Ces déplacements sont souvent réalisés à deux avec le psychologue (*travail en dipôle*) et/ou l'orthophoniste et en fonction de la problématique du moment.

L'équipe réalise également des **évaluations pédagogiques et thérapeutiques** qui permettent de situer le niveau de l'enfant et de travailler l'orientation à la sortie de l'UEMA.

## ... Mais aussi pendant les vacances !

Le lien n'est pas coupé pendant les périodes de vacances. C'est **l'occasion pour l'enfant de reproduire/généraliser et harmoniser ses compétences au domicile**. Les outils mis en place à l'UEMA permettent d'aider cette mise en place à domicile avec les parents (*et vice versa*). **Tout le travail thérapeutique et éducatif est ainsi maintenu**. C'est l'occasion également de donner des outils aux parents. En effet, les enfants sont jeunes et le diagnostic est très récent. Un travail de **guidance parentale** permet d'accompagner et de répondre à des questions concernant l'alimentation, le langage, l'autonomie, sans oublier la prolongation de ce qui est mis en place à l'école.

## Réalisations

**Avril 2021** : Participation à la **journée mondiale de sensibilisation à l'autisme** : informer et sensibiliser les parents des enfants scolarisés à l'Ecole René Cassin ainsi que les professionnels exerçant au sein de l'école.

**Juin 2021** : Première session de formation/ information sur l'autisme à une partie de l'équipe des professionnels de la collectivité territoriale par la psychologue de SP Le Genévrier, Service Soleiado

**Juin 2021** : Obtention du CAPPEI (*diplôme d'enseignante spécialisée*) par l'enseignante de la classe

**Juin / Juillet 2021** : Participation au projet artistique et culturel PONT DU G'ART « Rêves d'étoffes » : **projection des œuvres réalisées par les enfants sur le site du Pont du Gard**



## Des ateliers « Motricité » et « Sensorialité »



Une partie de l'équipe du DITEP et de l'IME Soleïado ont bénéficié d'une formation animée par l'ergothérapeute et la psychomotricienne sur le thème de la **motricité et de la sensorialité**.

Cette formation fait suite à la mise en place de la salle sensorielle. L'objectif étant que les professionnels s'approprient les différentes notions (évaluation et

connaissance des particularités sensorielles et motrices) afin de pouvoir les réutiliser lors de leurs ateliers thérapeutiques, éducatifs mais également, lors des temps de classe. Ces compétences et outils pourront également être transmis aux familles par le biais du dipôle.



## Le Service d'Education Précoce : Une expérimentation innovante reconnue

**INNOVATION**

Depuis plus de 10 ans, les professionnels du DITEP et du SESSAD du Génévrier sont très reconnus dans les écoles grâce au travail d'inclusion en milieu scolaire. Les enseignants de maternelle ont constaté de plus en plus de problèmes et ont interpellé nos professionnels pour **des situations d'enfants présentant des troubles du comportement émergents et qui entravaient leurs apprentissages scolaires et leur socialisation**. Les enseignants avaient besoin de clés, d'outils pour pouvoir répondre aux besoins de ces jeunes enfants au sein de leur classe.



Dans le cadre du partenariat avec l'Education Nationale, un travail continu de **sensibilisation et d'information** auprès des directeurs d'écoles et des inspecteurs de l'Education Nationale a été mené et a permis de se faire connaître et d'identifier dans quels cas ils pouvaient interpellier nos

équipes sur des besoins précis.

**L'expérimentation d'un Service d'Education Précoce** a ainsi vu le jour en 2009 pour accompagner des enfants scolarisés âgés de 4 à 7 ans (MS/CE1) sur un an. Depuis 2017, un **enseignant référent** a été nommé par l'Education Nationale afin de travailler avec le SEP pour le bon suivi des projets individualisés et de scolarité des enfants. La pérennisation du service a été obtenue **en 2019 avec l'agrément SESSAD incluant ces places en SEP** sur les circonscriptions de Nîmes III et IV représentant 22 écoles. **En 2020, 36 enfants ont pu bénéficier de cet accompagnement.**

Les troubles ayant un caractère évolutif, **intervenir précocement peut permettre :**

- ⇒ d'éviter des orientations ITEP par la suite,
- ⇒ de maintenir l'enfant dans son milieu scolaire et renouer avec les apprentissages,
- ⇒ que l'école ne soit pas vécue comme un rejet.



## AU CŒUR DE METIER : AGENT DE SERVICE INTERNE (ASI)

**Entretien avec Claire, Farida et Sandrine**

### En quoi consiste votre métier ?

Nous sommes une équipe de 3 personnes pour tout le site de St-Pierre Le Genévrier : une personne à temps plein et deux autres à temps partiel. Nous avons deux types de missions :

Une partie **ménage** qui se réalise sur tout le site, c'est-à-dire aussi bien les bureaux (*hors partie Soleiádo car il y a une maîtresse de Maison dédiée*), l'internat où sont logés les enfants, le Mas, Le Figuier (*espace d'accueil de jour hors bâtiment principal*).



L'autre partie est la **gestion de la lingerie** (*hors nettoyage*). Une d'entre nous est en charge du nettoyage des franges, des torchons, chiffons ... Et assure aussi le changement des draps des enfants qui dorment à l'internat. Nous le réalisons très souvent pour répondre à leurs besoins, sachant que chaque soir ce sont des enfants différents qui dorment à l'internat.

### Comment s'organise votre travail ?

Nous travaillons toutes les 3 le matin de 6h30 à 12h30, puis Claire continue les après-midi de 14h30 à 15h30 sur 4 jours et le mercredi de 13h à 18h. Notre organisation de travail est

adaptée en fonction des prises en charge. Chaque groupe d'enfant a un espace dédié et nous avons chacune un secteur attribué correspondant à un groupe. Par exemple, Farida est dédiée au groupe « Médité » et la « salle bleue », Sandrine s'occupe des locaux du groupe « Figuier », et Claire du « Mistral » et des ateliers du « Mas ». Pour l'espace du groupe « Pacifique », un roulement est assuré par deux d'entre nous.

**Farida :** Par exemple, quand Martine, la maîtresse de maison du service Soleiádo (*secteur autisme*) est absente, c'est moi qui la remplace sur une partie de ses tâches (*hors accompagnement*). Je suis très contente de la remplacer, car cela me permet d'avoir un autre type de contact avec les enfants. Ces jeunes autistes ont l'habitude de me voir et ils m'ont repérée. C'est donc rassurant pour eux de voir toujours la même personne en l'absence de Martine, qui est leur repère habituellement.

**Sandrine :** Travaillant ici depuis 13 ans, j'ai occupé des fonctions différentes (*aide au repas, taxi.....*), et suis ASI depuis 11 ans. Etant polyvalente, j'ai pu remplacer sur le service Soleiádo et au DITEP également, ce que



j'apprécie particulièrement. Nous savons nous adapter en fonction des besoins du (des) service(s).

### Qu'est-ce votre travail vous apporte ?

**Farida :** Au départ je voulais garder des enfants. Mais du fait de mon appareillage, cela n'était pas possible. Grâce à Cap Emploi, j'ai trouvé ce travail dans cet environnement. Cela m'a plu, et au bout de 5 ans j'ai décroché mon CDI. Cet emploi entouré d'enfants et pour leur bien-être correspond bien à mes attentes.



**Claire :** De mon côté, ce métier me permet de répondre à mes besoins actuels. L'adaptation de mes horaires me permet d'avoir un équilibre de vie : pouvoir réaliser mon travail tout en élevant mes enfants sur des temps qui correspondent à leurs besoins.

**Sandrine :** J'aime le contact avec les enfants et travailler avec toutes les équipes, cela me valorise. J'aime avoir une diversité des tâches et évoluer : je me sens à ma place.

POUR EN  
SAVOIR PLUS

Saint-Pierre Le Genévrier, 165 Chemin de Font l'Abbé, 30 000 NÎMES, Tél : 04.66.68.79.00

DITEP et SEP , cse@legenevrier.fr / IME et SESSAD TSA / UEMA Soleiádo cseted@legenevrier.fr

POUR EN SAVOIR PLUS : <https://associationsaintpierre.com/les-structures/saint-pierre-le-genevrier/>



Améthyste



Améthyste est un établissement spécialisé qui prend en charge en accueil de jour des adolescents de 12 à 20 ans souffrant de troubles du neuro-développement, dont les troubles du spectre autistique (TSA). Quinze enfants et adolescents y sont suivis en file active, à temps plein ou partiel uniquement chez Améthyste, ainsi qu'en temps partagé avec d'autres accompagnements (IME, ULIS, libéral...).

AUTISME  
Palavas-les-Flots



En juillet, un partenariat entre Améthyste, la Fondation Saint-Pierre et la gendarmerie a permis d'accompagner 2 à 5 familles dans le cadre d'un accueil répit. En août, Améthyste a poursuivi cet accueil répit pour des enfants sans solutions : une riche expérience que nous renouvelerons !

Fin août, nous avons eu la joie de participer aux 24H Saint-Pierre avec notre parrain Josef SCHOVANEC : des temps riches d'échanges et de partages d'expérience avec les familles, l'équipe. Notre participation a permis de sensibiliser à l'autisme tous les participants. Rendez-vous pris pour les 27 et 28 août prochains !



## Les bienfaits de la musicothérapie !

La musicothérapie est un **moyen d'expression et de relation à travers la créativité musicale féconde et structurante**. Cette activité favorise **la maîtrise de soi, la concentration, la prise de conscience de leurs propres possibilités et de leurs dépassements, le contact et la communication à autrui**.

Chaque enfant/adolescent autiste a des **objectifs à atteindre qui lui sont propres et variables**, les activités de musicothérapie le sont tout autant. Les séances prennent la forme d'ateliers instrumental, vocal, de relaxation ou d'expression corporelle sous induction musicale, en individuel ou en groupe. L'échange musical amène les différents acteurs du



*La Musique Assistée par Ordinateur (MAO) est utilisée dans la création et la composition musicale comme par exemple la mise en musique d'un récit imaginé par l'enfant ou le groupe.*

groupe à développer une écoute attentive et sélective.

Tout ce qui est travaillé avec l'enseignante, l'éducateur et la psychologue est retravaillé différemment avec la musique.



On constate chez ces jeunes une **amélioration du comportement social, de l'autonomie, de la structure du temps**, sans oublier une **meilleure attention accordée aux tâches** et une **diminution du niveau de stress**. Ce contexte social sûr et structuré pour la communication verbale et non verbale apporte également une **amélioration de la verbalisation, de la gestuelle et une meilleure compréhension du vocabulaire**.



**Merci pour votre soutien à travers vos dons !**



Grâce à vos dons nous continuons à prendre en charge de jeunes autistes ! Pour continuer :

**En ligne par Carte bancaire, virement ou chèque** à l'ordre de la Fondation Saint-Pierre

à partir du lien : <https://dons-fondationsaintpierre.iraiser.eu/Autisme/>

**Fondation Saint Pierre**, 371 Avenue de l'Evêché de Maguelone, 34250 Palavas-les-Flots.

## AU CŒUR DU BENEVOLAT

### Annick, bénévole VMEH



#### Depuis quand êtes-vous bénévole ?

Je fais du bénévolat depuis l'âge de 14 ans, cela fait partie de mon éducation et j'ai continué arrivée à l'âge adulte. Je suis rentrée à VMEH comme bénévole en 2007. J'ai commencé à l'ISP en 2008 puis à Améthyste en 2016.

#### Quand et comment intervenez-vous à Améthyste ?

Cette année je viens les mardis et jeudis de 11h à 16h30 pour aider l'équipe. Je m'adapte aux jeunes et aux plannings définis, que ce soit à Améthyste ou pour accompagner les jeunes à la médiathèque de Carnon avec l'équipe. Je peux intervenir avec un seul jeune **en individuel ou en**



**groupe**, en fonction des besoins.

Par exemple, **je joue avec les jeunes** à des jeux de société. L'objectif sera pour certains de leur faire pratiquer et renforcer ce qu'ils ont appris pendant les **ateliers des « habilités sociales »**. Pour un autre, ce sera un exercice individuel sur les couleurs, avec des exercices répétitifs afin qu'il intègre les couleurs, dans la continuité de ses apprentissages. Il s'entraîne

à reconnaître les couleurs demandées, sans à ce jour pouvoir demander la couleur de son côté. Je vois déjà les progrès réalisés.

Je surveille **les activités** que les jeunes doivent réaliser **de façon autonome**. Certains sont de plus en plus autonomes, il faut les laisser faire. Si besoin je peux les orienter ou leur montrer les oublis pour qu'ils s'améliorent. Par exemple, lorsqu'ils doivent faire l'activité « nettoyage », les jeunes doivent poser les chaises à l'envers sur les tables avant de passer le balai. Ces gestes sont devenus plus faciles avec la répétition. Mais s'il y a un fauteuil, ils se rendent compte que la manipulation habituelle n'est pas possible, et une interrogation se pose pour savoir comment faire et gérer cette situation nouvelle. J'interviens pour leur apprendre une nouvelle technique à intégrer pour la prochaine fois. Une fois l'activité « nettoyage » lancée, je dépose exprès des papiers par terre pour qu'ils puissent les trouver et les ramasser. Dans l'atelier « autonomie », je les surveille lorsque les jeunes mettent la table à la cuisine, font à manger ou le café.

**Cet été, il y a eu une nouvelle activité pour Améthyste avec des stages « répit »**, à l'attention d'enfants non accompagnés sur Améthyste. Nous étions 3 adultes pour encadrer 2 enfants de 9 et 11 ans. Etre un renfort

pour l'équipe a permis de réaliser des sorties telles qu'aller manger une glace, ou faire des activités et jeux sur site. Cette expérience a été complètement différente de ce dont j'ai l'habitude avec les jeunes d'Améthyste que j'accompagne à l'année.

#### Qu'est-ce que cela vous apporte ?

Ce bénévolat m'apporte **beaucoup de bonheur** de pouvoir les accompagner et de les voir évoluer ! Surtout quand je vois leur évolution, en terme de socialisation, de langages, d'appropriation de l'espace et d'interactions entre eux.

#### Qu'est-ce qui vous motive ?

Je me suis intéressée tôt à l'autisme lorsque je travaillais pour magasin alimentaire et vestimentaire de centre ville. Ma mission était l'insertion des jeunes. J'avais pris en stage une jeune adolescente autiste pendant 5 ans. Grâce aux progrès réalisés et à son travail, elle a été embauchée en CDD puis en CDI. J'ai pu voir l'évolution et les possibilités de cette jeune fille sur le terrain, ce qui m'a encore plus motivé à participer à cette aventure avec Améthyste. Je sais que ces jeunes ont de vraies possibilités d'évolution et qu'ils peuvent trouver une emploi adapté grâce à ce qu'ils y auront appris.

Pour en  
savoir plus

Contact : Madame Séverine CORBLIN, Directrice

E-mail : [ecoleamethyste@gmail.com](mailto:ecoleamethyste@gmail.com) / Tél. 04 67 07 76 21

Adresse : 371 Avenue de l'Evêché de Maguelone, 34250 Palavas-les-Flots

<https://associationsaintpierre.com/les-structures/amethyste/>

**Ouvert à tous et entièrement gratuit**, ce lieu expérimental a pour ambition d'**accompagner** les porteurs de projets dans la conception d'**aides techniques** innovantes répondant à leurs besoins, grâce à une équipe pluridisciplinaire de **professionnels de santé** et de **bénévoles**.

### Chiffres clés

- 33 adhésions renouvelées
- 80 projets en cours ou réalisés

## LES RÉALISATIONS DE L'ÉTÉ

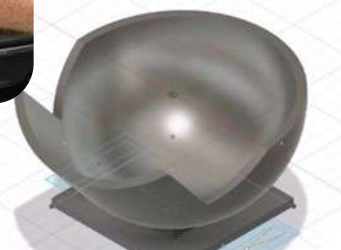
### Pétanque ou Boccia ?

Christophe a participé au concours FabLife organisé par Handicap International, en présentant son **dispositif "Petanca"** conçu avec l'aide de l'équipe du Humanlab Saint-Pierre. **L'idée ? S'adresser au plus grand nombre en créant une aide technique permettant aux personnes ayant des difficultés de préhension de librement jouer à la pétanque ou à la boccia.**

**En savoir TOUJOURS PLUS :** site du concours FabLife regorgeant de dizaines d'inventions géniales pour les personnes en situation de handicap, c'est par ici!



Participation  
**CONCOURS**



=> <https://hizy.org/fr/fablif/fablif-liste>

### Vous avez dit ....impossible ?



Patricia a un fauteuil roulant dont le **dossier se règle manuellement via une molette circulaire absolument impossible à manipuler par elle**. Au quotidien, Patricia était obligée d'arrêter les gens dans la rue pour leur demander de redresser son dossier... mais en quelques clics, nous lui avons conçu **une manivelle se vissant sur la molette existante** et répondant à son besoin!

### OUI au Sport, adapté, AVEC son handicap !

Difficile de faire du sport lorsqu'on a un handicap? C'est pourtant la mission que s'est donnée **APA'Mouv**, notre nouveau voisin de palier ! C'est tout naturellement que les compétences du lab ont déjà été mises à contribution, avec la **réalisation d'un dispositif facilitant le maintien des mains sur une barre de traction pour des personnes ayant des difficultés de préhension**.



### Une rentrée des classes plus légère !

Le Humanlab Saint-Pierre a donné un petit coup de pouce à Hugo afin de lui faciliter la vie : **un système lui permettant de transporter à la fois son sac à dos et son ordinateur portable suspendus à son déambulateur!** Cléo et Clara, stagiaires au Humanlab l'ont accompagné pour la co-conception de cette première version fonctionnelle!



# AU CŒUR DE METIER

## Kambiz, Service civique (6 mois)



**Comment êtes-vous arrivé au Humanlab ?**

Après un DUT « Mesures Physiques », je me suis orienté vers une licence STAPS Management du Sport. J'ai travaillé quelques temps puis ne sachant vers quelle formation m'orienter et ayant envie d'aider les autres, d'apporter ce que je connaissais, j'ai pensé à réaliser un service civique. L'offre du Humanlab correspondait à mes attentes, j'ai postulé et été pris d'octobre 2020 à mars 2021.

**Comment cela s'est-il passé ?**

J'ai eu la possibilité de participer à **plus d'une dizaine de projets, tous très différents !** J'ai apprécié cette diversité, avec des projets qui en plus avaient **pour mission d'aider les autres**. Le contact avec les porteurs de projets m'a beaucoup apporté humainement. Le fait de pouvoir travailler avec plusieurs d'entre eux, qui venaient d'endroits différents, avec des expériences et problématiques différentes. J'ai découvert le « monde du handicap » sous un angle que je ne connaissais pas et me suis rendu compte à quel point je le connaissais peu. J'ai intégré cette vision avec les **difficultés rencontrées tous les jours par ces personnes, et auxquelles on essaie de répondre ensemble**.

**Qu'est-ce que vous avez aimé ?**

**La rapidité des solutions que l'on a à proposer !** Parfois cela peut prendre des mois d'accompagner un porteur de projet, s'il habite

Je souhaite à d'autres de vivre cette expérience au Humanlab !



loin ou ne vient pas souvent. Mais si ce dernier est proche géographiquement et peut venir fréquemment, on se rend compte que l'on peut vite mettre en application et que les solutions proposées peuvent le soulager rapidement. En amont, il faut avancer dans la conception, réfléchir ensemble ce qui permet de débloquer des situations et trouver de nouveaux projets, pour enfin réaliser des prototypes et ajuster en fonction des essais réalisés.

**Comment avez-vous trouvé l'ambiance du Humanlab ?**

C'est un **lieu riche en liberté d'expression**, où l'on peut exprimer toute son imagination dans les projets. J'ai trouvé cela assez incroyable ! Et j'ai apprécié de travailler avec Benoit (*responsable du Humanlab*), personnage calme et compréhensif, qui m'a laissé travailler comme je l'entendais... Il m'a laissé prendre des initiatives, proposer ... pour moi c'est le manager idéal !

Et l'ambiance du Humanlab est à l'image de Benoit. Jamais personne n'est mis de côté : on argumente, tout le monde réfléchit, on échange... Cette expérience au Humanlab est la meilleure expérience professionnelle de ma vie ! Et cela m'a motivé pour la suite....

**Le projet le plus « fun » ?**

Tous les projets étaient super intéressants mais un m'a plu en particulier, réalisé avec Christophe comme porteur de projet. Christophe du fait de son handicap est en fauteuil roulant. Il vient au Humanlab avec plein d'idées et a toujours envie de réaliser des nouvelles choses. Toutes les semaines on a développé des projets et partager des

expériences. **Le projet le plus fun a été un porte boule de pétanque pour qu'il puisse jouer avec ses amis !** Il avait déjà une adaptation et voulait l'améliorer, ce que nous avons fait. Nous avons pu tester ces nouvelles adaptations sur le sable de la plage ou sur le parking du Humanlab. On a passé de très bon moment, ri tout en travaillant ! Ensuite nous avons travaillé sur un porte sac, un vide poche pour mettre sous son accoudoir pour pouvoir le ranger... **plein de petits outils qui permettent de rendre le quotidien plus facile, améliorer sa qualité de vie et le rendre plus autonome !**

Un autre projet « fun » est un **porte sèche-cheveux avec un bras articulé** avec Christelle. Ce projet a duré le plus longtemps car c'est un projet assez technique car répondant à pleins de contraintes à prendre en considération : l'humidité de la salle de bain, la maniabilité pour l'incruster dans le mur... l'objectif étant de construire un outil le mieux possible avec le moins de moyen financier possible, au meilleur « qualité prix ».

**Qu'est-ce que cela vous a apporté et vous ne vous y attendiez pas ?**

La découverte humaine ! J'ai pu développer des affinités avec certains porteurs de projets, qui ont des problématiques mais surtout beaucoup d'énergie et d'envie de trouver des solutions pour se faciliter le quotidien !

**Et après ?**

Ce service civique m'a motivé à reprendre des études dans l'ergonomie. Je suis actuellement étudiant en Master 1 Ergonomie Santé Développement à ILIS Ingénierie de la Santé, à Lille.

## La panoplie de projets de KAMBIZ.....



Aide à la pétanque



Support sèche cheveux pour personne n'ayant qu'une main valide



Vide poche pour fauteuil roulant



Carter de protection de roue de fauteuil



Enfile slip à taille pédiatrique pour Victor



Commande déportée de réglage d'assise pour un fauteuil de repos

Pince pantalon pour aide au sondage urinaire



Support articulé de télécommande de lit

Suivez-nous sur Facebook : HumanlabSP !

## Rencontre productive avec l'équipe CAMIN de l'INRIA



L'équipe pluridisciplinaire du Humanlab a accueilli des chercheurs de l'équipe CAMIN de l'INRIA : une équipe aux compétences (ergothérapeute, doctorants dont un en mécanique) et nationalités multiples (brésilienne, chypriote...), chacun travaillant sur des problématiques liées à la **neurorééducation et aux déficiences sensori-motrices**.

**ECHANGES DE PRATIQUES**

La mise en place d'une convention de partenariat entre l'équipe de recherche et le Humanlab leur permet de travailler ensemble sur plusieurs projets communs. <https://www.inria.fr/fr/camin>

Vous souhaitez nous soutenir ?

Le Humanlab Saint-Pierre est financé exclusivement

par la **Fondation Saint-Pierre** grâce aux donateurs et au mécénat de compétence.



Vous pouvez soutenir le Humanlab Saint Pierre, grâce à vos dons et/ou en nous mettant en relation avec des entreprises pouvant être intéressées de le soutenir. Comment donner :

- **En ligne par Carte bancaire** à partir du lien <https://dons-fondationsaintpierre.iraiser.eu/Humanlab/>
- Par **virement** ou **chèque** à l'ordre de la Fondation Saint Pierre accompagné du **formulaire de don** indiquant votre soutien au Humanlab Saint-Pierre, à l'adresse : **Fondation Saint-Pierre**, 371 Avenue de l'Evêché de Maguelone, 34250 Palavas-les-Flots.

**Contact** : Matthieu Vezolles, Responsable Mécénat et philanthropie, [matthieu.vezolles@fondationsaintpierre.org](mailto:matthieu.vezolles@fondationsaintpierre.org) ; 04 67 07 75 94

**Vous souhaitez nous rejoindre ? Participer à cette belle aventure ? Découvrir nos projets ?**

**Contactez-nous !** Benoît SIJOBERT, 07 61 74 68 09 / [sijobert.b@institut-st-pierre.fr](mailto:sijobert.b@institut-st-pierre.fr)

3 rue Giniès Marès , 34250 Palavas-les-Flots / <https://www.humanlabsaintpierre.org/>



La Fondation Saint-Pierre s'est donné comme mission l'amélioration de la santé et de la protection de l'enfance. Pour cela, elle porte des projets en lien avec 4 axes : innover, prévenir, éduquer et aider.

## 24H SAINT-PIERRE | 264 824€ collectés à travers cette 4<sup>e</sup> édition

Une édition inoubliable ! Ensemble, nous avons pu célébrer les 24h Saint-Pierre, l'événement solidaire au profit des enfants soignés et accompagnés par les professionnels de l'Association Saint-Pierre.



**#RESUME** | A Palavas, face à l'Institut Saint-Pierre, l'ambiance était festive, bienveillante, solidaire et spéciale ! Entre les épreuves sportives - Relai 24H et Challenge Terre & Mer - qui ont rythmé le week-end, les rencontres avec les enfants qui ont touché les participants et la musique live pour une ambiance exceptionnelle, ces 24H marqueront longtemps les esprits.

A distance, grâce au « Challenge Connecté », 9 équipes se sont mobilisées dans l'Aude, le Gard et l'Ardèche à travers l'épreuve sportive de leur choix avec comme motivation commune, le soutien aux enfants malades ou en situation de handicap. Ils ont opté pour du vélo, du run, de la randonnée ou même du canoë !



### **#COLLECTE** | Les dons collectés lors des 24H Saint-Pierre permettront :

- De soutenir les 15 enfants autistes accompagnés par Améthyste
- De concrétiser de nombreux projets au sein du Humanlab Saint-Pierre
- De financer des projets de l'Institut Saint-Pierre déposés dans le cadre d'un appel à projets (à venir)
- Aux fondations abritées, Bioviva et DUX, de soutenir certains de leurs projets

### **#ZOOM** | 3 équipes ISP mobilisées !

- **L'équipe du Mille-Pattes avec** Mathieu Gasnier, Marie Serreau, Benjamin Zaragoza, Isabelle Gasnier, Gabriel Baudry, Dr Mohamed Akkari, Athenais Abime, Elodie Pascal, Dr Valérie Zimmermann, Mathias Guerin, Antoine Camallonga accompagnés des patientes et anciennes patientes Léa, Emilie et Lise en joelette et en tricyle !
- **Les Dynanas & Co avec** Catherine Blanchet, Marie-Jo Gaillard, Delphine Ducellier, Emilie Bertrand, Estelle Depit, Noémie Ravix, Florence Dhivert & cie !
- **L'équipe les Go & Lents avec** Gaël Metzler, Servanne Guizard, Fanny Charnaux, Julien Combes, Bernard Soler, Perrine Harman, Pierre Raymond, Benjamin Fragnol et Théa Alary !



Elles ont ensemble remporté le trophée « Superfundraiser multi-équipes » grâce à la collecte de **24 441€**.

**Bravo à toutes et à tous !**

**#BILAN** | En 2021, les 24H ont rassemblé **1700 participants motivés, 900 sportifs déterminés, 95 équipes engagées, 1400 généreux donateurs, 250 bénévoles souriants** qui ont permis de collecter **264 824€** !

Nous sommes heureux de partager avec vous quelques clichés de ce week-end sportif, festif et solidaire.

**Prêts pour la 5<sup>e</sup> édition ?** Rendez-vous les 27 et 28 août 2022 !

Revivez l'édition à travers la vidéo best-of, les photos de l'événement et les portraits des enfants :

[www.24hsaintpierre.org](http://www.24hsaintpierre.org)



## SOLIDARITE | La team des Hérault engagée dans un défi sportif en soutien à l'association Améthyste

Ils se nomment la Team des Hérault. Quatre amis, dont Mathieu et Isabelle Gasnier (Institut Saint-Pierre), ont réalisé en juin dernier un défi sportif

intense au bénéfice des enfants autistes accompagnés par Améthyste. A travers leur aventure, **ils sont parvenus à collecter 2790€ et ont reversé l'intégralité aux 15 enfants.**

Leur longue préparation physique a duré plus d'un an. Mais c'est grâce à cela qu'ils ont pu relever en 5 jours le « Corsica Raid Aventure » mêlant VTT, course à pied, kayak, nage en mer, trail, rappel,

presque non-stop avec pour récompense, le décor paradisiaque de la Corse.

Un grand merci à Mathieu, Isabelle, Julie et Philippe pour leur engagement et leur générosité !



Suivez les actualités de La team des Hérault sur leur page Facebook et Instagram :

[Corsica Raid : La team des Hérault](#)

## RENCONTRE | Christopher Boyd nous parle des troubles DYS



### et présente sa BD « Dyslexique »

Le 10 octobre est la **Journée Nationale des DYS**. Nous avons demandé à **Christopher Boyd** de nous en dire plus sur les troubles DYS. Car même s'ils concernent beaucoup d'enfants et d'adultes, tout le monde ne sait ce que signifie « être DYS » et comment ceux qui en ont voient le monde.

Christopher est multi-DYS et a passé trois ans à l'Institut Saint-Pierre - de 2000 à 2003 -, trois années qu'il n'oubliera jamais et qu'il raconte d'ailleurs dans sa BD "Dyslexique" !



Nous vous invitons à regarder l'interview, disponible sur les pages **Facebook, Instagram** et **YouTube** de la **Fondation Saint Pierre**

## RENCONTRE | 60 livres offerts aux enfants et séance de dédicaces avec l'auteur

C'est grâce à un financement participatif que l'auteur Guilhem Méric a pu autoéditer son nouveau livre nommé **Krog Macherok**. Tout au long de cette campagne, l'auteur a proposé à ses contributeurs une offre solidaire au profit des enfants de l'Institut Saint-Pierre.

Au total, Guilhem Méric a remis 60 livres au service socio-éducatif de l'Institut Saint-Pierre, dont certains personnellement remis en main propre et dédiés aux enfants et adolescents présents. Ces derniers,

agréablement surpris par cette rencontre, ont pu échanger et poser leurs questions au romancier.



Le bouquin « Krog Macherok » aborde le thème de l'éco-féerie, un roman fantastique orienté vers l'écologie, la biodiversité et la préservation de l'environnement. L'auteur cherche à sensibiliser son lectorat grâce à une histoire fantastique originale.

Fondée en 2015 par l'Œuvre Montpelliéraine des Enfants à la Mer (OMEM), devenue Fondation Saint-Pierre en 2018, l'**Association Saint-Pierre** prend en charge et accompagne des enfants et adolescents malades ou en situation de handicap physique, mental et troubles associés.

Ses dispositifs sont inscrits dans un parcours global de santé et de vie conjuguant médecine, soins, thérapies, moyens éducatifs et pédagogiques. Les équipes favorisent un accompagnement personnalisé afin de restaurer les compétences, les potentialités ainsi que les liens avec l'environnement social et familial des enfants, adolescents et adultes concernés.

Plus de 300 professionnels qualifiés s'investissent au quotidien dans les différents établissements et dispensent des soins et prises en charge innovants et de haute qualité.

**Pour en savoir plus :**

[www.associationsaintpierre.com](http://www.associationsaintpierre.com)

### ***Vous souhaitez nous aider et soutenir nos projets ?***

En 2018, année de son centenaire, l'Œuvre Montpelliéraine des Enfants à la Mer, fondatrice de l'Institut Saint-Pierre, est devenue la **Fondation Saint-Pierre**, par décret du 28 février 2018, fondation d'utilité publique et abritante. Forte de ce nouveau statut, la Fondation Saint-Pierre a pour ambition de **porter la cause de l'enfant en Occitanie**.

Par l'intermédiaire de dons à la Fondation Saint-Pierre, vous pouvez aider l'Association Saint-Pierre et soutenir les projets à destination des enfants et adolescents de nos établissements.



**Pour en savoir plus :**

[www.fondationsaintpierre.org](http://www.fondationsaintpierre.org)

**Onglet « Nous soutenir »**

**Directeur de la publication :** Hervé DURAND, Président **Rédactrice en chef :** Karine VALENTIN

**Comité de rédaction :** Karine VALENTIN, Dominique WULFRANCK, Hayatte BESSAH, Séverine CORBLIN, Laurent GONZALEZ

**Ont participé à ce numéro :** Dr Laurence BOYER, Marie-Pierre TAMBURRO, Gaël METZLER, l'équipe de l'Unité des nourrissons ISP, Aurélie DUBREUIL, Véronique DELAPLACE, Marianne ROGER, Mathieu CORNE, Elodie PINEDA, Julien BOISSELET, Jean-Philippe VOLTES, Stéphanie CROS, les équipes du SEP et de l'UEMA Saint-Pierre Le Genévrier, Bélen ELIE, Albine CARDINAL, Claire BOCQUILLON, Farida OUENNOURI, Sandrine MATHEU, Franck AMBROSI, Annick DURBEC, Benoît SIJOBERT, Kambiz MATBOO-RAFTARHAGHI, Marine CHOLLET

**Crédits photos :** Karine VALENTIN, Marine CHOLLET, Sylvain DEGLIESPOSTI-MAUTRET, Benoît SIJOBERT

**Imprimeur :** Impact Imprimerie / **Rédaction et contact :** valentin.k@association-st-pierre.fr ; Tél : 04 67 07 76 26